

Pädagogische Hochschule Freiburg
Université des Sciences de l'Éducation · University of Education

Statistisches Jahrbuch 2016

Inhalt

3	Vorwort	25	Gleichstellung
4	Forschung & Nachwuchs	25	Professuren
4	Promotionen	26	Juniorprofessuren
8	Studium und Lehre	27	Führungsgremien
8	Studierendenzahlen	28	Wissenschaftlicher Mittelbau
16	Absolvent/-innenzahlen	29	Finanzen
18	Zertifikate	29	Drittmittel-Herkunft
19	Studierenden- und Dozent/-innenmobilität	30	Haushaltplan Kapitel 1426
19	Gesamtzahlen der Outgoings und Incomings	31	Zentrum für Informations- und Kommunikationstechnologie – ZIK
19	Ausländische Studierende	32	Bibliothek
19	Dozent/-innenmobilität		
19	Mittel Internationale Programme		
21	Personal		
21	Personal gesamt		
22	Beschäftigungsarten		
23	Finanzierungsarten		
24	Berufungsbilanz		

Vorwort

In Ergänzung zum Rechenschaftsbericht des Rektors legt die Pädagogische Hochschule die siebte Ausgabe ihres „Statistischen Jahrbuchs“ mit den wesentlichen statistischen Informationen vor. Damit wollen wir den Mitgliedern der Hochschule und der interessierten Öffentlichkeit die Möglichkeit geben, die Entwicklungen in unseren verschiedenen Aufgabenfeldern – durchaus auch im Vergleich mit anderen Hochschulen – nachzuvollziehen.

Das Format hat sich bewährt und wird weiterhin jährlich fortgeschrieben. Für Hinweise und Anregungen sind wir weiterhin dankbar!

Hendrik Büggeln

Kanzler

Forschung & Nachwuchs

Promotionen

Abgeschlossene Promotionsverfahren
im Jahr **2016**

Stand Oktober 2016

Fakultät	Promotionsfach	Insgesamt	männlich	weiblich
I	Erziehungswissenschaft	3	2	1
	Pädagogische Psychologie	3	2	1
	Medienpädagogik	1	--	1
II	Kunst	1	1	--
	Politik	1	1	--
III	Mathematik	3	--	3
	Berufspädagogik	1	--	1

im Jahr **2015**

I	Erziehungswissenschaft	4	1	3
	Pädagogische Psychologie	2	--	2
II	Theologie	1	1	--
	Musik	1	1	--
	Französisch	1	1	--
	Anglistik	1	--	1
	Politik	2	2	--
III	Chemie	1	1	--
	Physik	1	--	1
	Mathematik	2	2	--
	Biologie	1	1	--
	Gesundheitspädagogik	1	--	1

Promotionen

im Jahr 2014

Fakultät	Promotionsfach	Insgesamt	männlich	weiblich
I	Erziehungswissenschaft	3	1	2
	Pädagogische Psychologie	1	1	1
II	Deutsch	2	1	1
	Politikwissenschaft	2	2	--
	Katholische Theologie / Religionspädagogik	3	1	2
III	Wirtschaftslehre	2	2	--

im Jahr 2013

I	Erziehungswissenschaft	2	1	1
	Medien in der Bildung	1	--	1
	Soziologie	2	1	1
II	Politikwissenschaft	1	--	1
III	Physik	1	--	1
	Berufs- und Wirtschaftspädagogik	1	--	1
	Gesundheitspädagogik	1	--	1
	Haushalt/Textil	1	--	1

Promotionen

Abgeschlossene Promotionsverfahren im
Jahr **2012**

Fakultät	Promotionsfach	Insgesamt	männlich	weiblich
I	Erziehungswissenschaft	5	--	5
	Pädagogische Psychologie	1	--	1
	Soziologie	1	--	1
II	Politikwissenschaft	1	1	--
	Katholische Theologie / Religionspädagogik	1	1	--
III	Gesundheitspädagogik	3	1	2
	Mathematik	3	--	3
	Chemie	1	--	1
	Sport	1	--	1

im Jahr **2011**

*neuer Fakultätszuschnitt

I	Erziehungswissenschaft	5	--	5
	Pädagogische Psychologie	1	1	--
II	Deutsch	1	--	1
	Kunst	1	1	--
	Musik	1	--	1
	Geschichte*	1	1	--
	Politikwissenschaft	1	--	1
III	Biologie	1	--	1
	Mathematik	1	1	--
	Gesundheitspädagogik	1	--	1

Promotionen

Abgeschlossene Promotionsverfahren im
Jahr **2010**

Fakultät	Promotionsfach	Insgesamt	männlich	weiblich
I	Erziehungswissenschaft	3	2	1
	Medienpädagogik	1	--	1
	Psychologie	1	--	1
III	Mathematik	2	2	--
	Chemie	1	--	1
	Gesundheitspädagogik	1	--	1
	Politische Wissenschaft	1	1	--

im Jahr **2009**

I	Erziehungswissenschaft	1	--	1
	Pädagogische Psychologie	1	1	--
II	Deutsch	2	2	--
	Englisch	1	--	1
III	Mathematik	1	--	1
	Chemie	2	1	1
	Soziologie	1	--	1
	Katholische Theologie / Religionspädagogik	2	--	2

Abgeschlossene Promotionsverfahren
in den Jahren **2008 – 2005**

Jahr	Insgesamt
2008	8
2007	3
2006	11
2005	9

Studium und Lehre

Studierende an der Pädagogischen Hochschule Freiburg

WS 2015/16 - SoSe 2016

		WS 2015/16		SoSe 2016	
		1. Fachsem. Gesamt (w/m)	alle Fachsem. Gesamt (w/m)	1. Fachsem. Gesamt (w/m)	alle Fachsem. Gesamt (w/m)
Lehramtsstudien- gänge (grund- ständig)	Grundschule	154 (131/23)	1.109 (923/186)	63 (54/9)	1.069 (896/173)
	Europalehramt Grundschule	52 (46/6)	350 (316/34)	15 (14/1)	331 (302/29)
	Hauptschule	214 (122/92)	287 (163/124)	82 (45/37)	340 (193/147)
	Europalehramt Hauptschule	9 (8/1)	12 (11/1)	4 (3/1)	13 (11/2)
	Realschule	-	123 (48/75)	-	80 (26/54)
	Europalehramt Realschule	-	19 (9/10)	-	11 (4/7)
	Werkreal-, Haupt- und Realschulen	1 (1/0)	1008 (617/391)	-	934 (568/366)
	Europalehramt an WHR-Schulen	-	67 (51/16)	-	64 (49/15)
Summe Lehramt		430 (308/122)	2.975 (2.138/837)	164 (116/48)	2.842 (2.049/793)
Diplomstu- diengänge	Diplom Erziehungswiss. (grundständig)	-	4 (2/2)	-	4 (2/2)
	Diplom Erziehungswiss. (Aufbaustudium)	-	2 (1/1)	-	1 (1/0)
Summe Diplom		-	6 (3/3)	-	5 (3/2)
Bachelor- studien- gänge	Gesundheitspädagogik	67 (61/6)	204 (187/17)	-	188 (173/15)
	Erziehung u. Bildung/Erziehungswissenschaft	116 (95/21)	416 (332/84)	1 (1/0)	370 (294/76)
	Pädagogik der frühen Kindheit	-	-	-	-
	Frühe Bildung	-	142 (129/13)	-	127 (115/12)
	Kindheitspädagogik	80 (71/9)	157 (138/19)	-	154 (135/19)
	Deutsch als Zweit-/Fremdsprache	32 (26/6)	76 (65/11)	1 (1/0)	64 (54/10)
	Koop. Studiengänge mit FH Offenburg	76 (19/57)	252 (58/194)	1 (0/1)	188 (41/147)
Summe Bachelorstudiengänge		371 (272/99)	1.247 (909/338)	3 (2/1)	1.091 (812/279)
Master- studien- gänge	Didaktik des frühen Fremdsprachenlernens	-	-	-	-
	Erziehungswissenschaft	73 (64/9)	190 (160/30)	-	170 (142/28)
	Medien in der Bildung	14 (10/4)	32 (23/9)	-	26 (18/8)
	Gesundheitspädagogik	28 (23/5)	76 (63/13)	-	67 (56/11)
	Deutsch als Zweit/Fremdsprache	19 (17/2)	57 (47/10)	-	56 (46/10)
	Bildungspsychologie	11 (10/1)	18 (16/2)	-	17 (16/1)
	Unterrichts- und Schulentwicklung	-	12 (10/2)	-	6 (6/0)
	Lehramt berufl. Schulen	5 (1/4)	25 (4/21)	10 (5/5)	31 (7/24)
Summe Masterstudiengänge		150 (125/25)	410 (323/87)	10 (5/5)	373 (291/82)

Fortsetzung nächste Seite

**Studierende an der Pädagogischen
Hochschule Freiburg**

WS 2015/16 - SoSe 2016

		WS 2015/16		SoSe 2016	
		1. Fachsem. Gesamt (w/m)	alle Fachsem. Gesamt (w/m)	1. Fachsem. Gesamt (w/m)	alle Fachsem. Gesamt (w/m)
weitere Studien- gänge	Promotionsaufbaustudium	5 (2/3)	20 (14/6)	2 (0/2)	17 (10/7)
	Lehramt: Erweiterungsfächer	5 (4/1)	163 (131/32)	20 (20/0)	88 (75/13)
	Diplom: Zusatzfächer	-	1 (0/1)	-	-
	Doktoranden	-	-	-	-
	Befristet zugelassene ausl. Studierende	63 (56/7)	68 (58/10)	35 (29/6)	48 (41/7)
Summe weitere Studiengänge		73 (62/11)	252 (203/49)	57 (49/8)	153 (126/27)
Studierende gesamt (Kopfzahl)		1.021 (765/256)	4.834(3.528/1.306)	222 (161/61)	4.402 (3.227/1.175)
Studierende gesamt (Fallzahl)		1.024 (767/257)	4.890 (3.576/1.314)	234 (172/62)	4.464 (3.281/1.183)

Studium und Lehre

Studierende an der Pädagogischen Hochschule Freiburg

WS 2013/14 - SoSe 2014

		WS 2013/14		SoSe 2014	
		1. Fachsem. Gesamt (w/m)	alle Fachsem. Gesamt (w/m)	1. Fachsem. Gesamt (w/m)	alle Fachsem. Gesamt (w/m)
Lehramtsstudien- gänge (grund- ständig)	Grundschule	159 (141/18)	1.314 (.1072/242)	69 (59/10)	1.188 (968/220)
	Europalehramt Grundschule	78 (71/7)	353 (326/27)	15(14/1)	330 (303/27)
	Hauptschule	-	204 (128/76)	-	170(111/59)
	Europalehramt Hauptschule	-	8 (6/2)	-	6 (6/0)
	Realschule	-	505 (282/223)	-	385 (205/180)
	Europalehramt Realschule	-	89 (70/19)	-	71(53/18)
	Werkreal-, Haupt- und Realschulen	212(122/90)	825 (505/320)	82 (45/37)	862 (526/336)
	Europalehramt an WHR-Schulen	20 (18/2)	61 (50/11)	7 (5/2)	62 (50/12)
Summe Lehramt		469 (352/117)	3.359 (2.439/920)	173(123/50)	3.074 (2.222/852)
Diplomstu- diengänge	Diplom Erziehungswiss. (grundständig)	-	16 (4/12)	-	15 (4/11)
	Diplom Erziehungswiss. (Aufbaustudium)	-	11 (5/6)	-	9 (4/5)
Summe Diplom		-	27 (9/18)	-	24 (8/16)
Bachelor- studien- gänge	Gesundheitspädagogik	68 (64/4)	194(180/14)	-	186 (174/12)
	Erziehung und Bildung	112 (94/18)	370 (304/66)	2 (2/0)	339 (277/62)
	Pädagogik der frühen Kindheit	-	7 (7/0)	-	4 (4/0)
	Frühe Bildung	89 (77/12)	258 (233/25)	-	238 (213/25)
	Deutsch als Zweit-/Fremdsprache	21 (20/1)	54(48/6)	-	45 (40/5)
	Koop. Studiengänge mit FH Offenburg	60 (17/43)	305 (85/220)	-	225 (56/169)
Summe Bachelorstudiengänge		350 (272/78)	1.188 (857/331)	2(0/2)	1.037 (764/273)
Master- studien- gänge	Didaktik des frühen Fremdsprachenlernens	-	6 (6/0)	-	1 (1/0)
	Erziehungswissenschaft	62 (55/7)	170 (138/32)	-	152 (122/30)
	Medien in der Bildung	11 (9/2)	23 (17/6)	-	21 (15/6)
	Gesundheitspädagogik	18 (15/3)	43 (39/4)	11(8/3)	46 (39/7)
	Deutsch als Zweit/Fremdsprache	11 (9/2)	39 (34/5)	15 (11/4)	49 (41/8)
	Bildungspsychologie	13 (10/3)	20 (13/7)	-	19 (12/7)
	Master Straßenkinderpädagogik	-	-	20 (15/5)	20 (15/5)
	Lehramt berufl. Schulen	-	18 (3/15)	-	13 (1/12)
Summe Masterstudiengänge		115 (98/17)	319 (250/69)	46 (34/12)	321(246/75)

Fortsetzung nächste Seite

Studierende an der Pädagogischen Hochschule Freiburg

WS 2013/14 - SoSe 2014

		WS 2013/14		SoSe 2014	
		1. Fachsem. Gesamt (w/m)	alle Fachsem. Gesamt (w/m)	1. Fachsem. Gesamt (w/m)	alle Fachsem. Gesamt (w/m)
weitere Studiengänge	Promotionsaufbaustudium	-	1 (0/1)	-	-
	Lehramt: Erweiterungsfächer	136 (116/20)	206 (171/35)	22 (21/1)	74 (60/14)
	Diplom: Zusatzfächer	0 (0/0)	2 (1/1)	-	2 (1/1)
	Doktoranden	7 (7/0)	27 (17/10)	2 (0/2)	27 (17/10)
	Befristet zugelassene ausl. Studierende	55 (42/13)	58 (44/14)	25 (21/4)	44 (38/6)
Summe weitere Studiengänge		198 (165/33)	294 (233/61)	49 (42/7)	147 (116/31)
Studierende gesamt (Kopfzahl)		1.132(887/245)	5.187 (3.788/1.399)	270 (201/69)	4.603 (3.356/1.247)
Studierende gesamt (Fallzahl)		1.116 (877/239)	5.164 (3.749/1.415)	259 (189/70)	4.558 (3.318/1.240)

Studium und Lehre

Studierende an der Pädagogischen Hochschule Freiburg

WS 2012/13 - SoSe 2013

		WS 2012/13		SoSe 2013	
		1. Fachsem. Gesamt (w/m)	alle Fachsem. Gesamt (w/m)	1. Fachsem. Gesamt (w/m)	alle Fachsem. Gesamt (w/m)
Lehramtsstudien- gänge (grund- ständig)	Grundschule	228 (191/37)	1.424 (1.154/270)	91 (79/12)	1.356 (1.099/257)
	Europalehramt Grundschule	59 (55/4)	340 (314/26)	7 (7/0)	319 (296/23)
	Hauptschule	1 (1/0)	294 (183/111)	0 (0/0)	242 (149/93)
	Europalehramt Hauptschule	0 (0/0)	9 (6/3)	0 (0/0)	8 (6/2)
	Realschule	1 (1/0)	647 (374/273)	0 (0/0)	579 (329/250)
	Europalehramt Realschule	0 (0/0)	121 (92/29)	0 (0/0)	98 (75/23)
	Werkreal-, Haupt- und Realschulen	253 (152/101)	614 (376/238)	105 (64/41)	684 (419/265)
	Europalehramt an WHR-Schulen	20 (16/4)	48 (39/9)	4 (4/0)	46 (37/9)
Summe Lehramt		562 (416/146)	3.497 (2.538/959)	207(154/53)	3.332 (2.410/922)
Diplomstu- diengänge	Diplom Erziehungswiss. (grundständig)	0 (0/0)	32 (17/15)	0 (0/0)	23 (9/14)
	Diplom Erziehungswiss. (Aufbaustudium)	0 (0/0)	21 (12/9)	0 (0/0)	14 (8/6)
Summe Diplom		0 (0/0)	53 (29/24)	0 (0/0)	37 (17/20)
Bachelor- studien- gänge	Gesundheitspädagogik	66 (65/1)	178 (164/14)	0 (0/0)	174 (162/12)
	Erziehung und Bildung	121 (97/24)	344 (281/63)	1 (0/1)	312 (258/54)
	Pädagogik der frühen Kindheit	-	47 (44/3)	0 (0/0)	15 (15/0)
	Frühe Bildung	66 (58/8)	179 (164/15)	0 (0/0)	172 (159/13)
	Deutsch als Zweit-/Fremdsprache	20 (16/4)	40 (32/8)	0 (0/0)	35 (29/6)
	Koop. Studiengänge mit FH Offenburg	82 (23/59)	284 (70/214)	2 (0/2)	230 (59/171)
Summe Bachelorstudiengänge		355 (259/96)	1.072 (755/317)	2 (0/2)	938 (682/256)
Master- studien- gänge	Didaktik des frühen Fremdsprachenlernens	1 (1/0)	21 (19/2)	0 (0/0)	19 (17/2)
	Erziehungswissenschaft	56 (41/15)	145 (113/32)	8 (7/1)	128 (99/29)
	Medien in der Bildung	15 (11/4)	24 (17/7)	0 (0/0)	20 (13/7)
	Gesundheitspädagogik	9 (4/5)	9 (4/5)	3(3/0)	38 (35/3)
	Deutsch als Zweit/Fremdsprache	15 (14/1)	40 (36/4)	10 (6/4)	34 (29/5)
	Bildungspsychologie	0 (0/0)	0 (0/0)	0 (0/0)	8 (4/4)
	Master Straßenkinderpädagogik	22 (21/1)	36 (35/1)	0 (0/0)	3 (1/2)
	Lehramt berufl. Schulen	6 (1/5)	14 (2/12)	7 (1/6)	20 (3/17)
Summe Masterstudiengänge		124 (93/31)	289 (226/63)	28 (17/11)	298 (218/80)

Fortsetzung nächste Seite

**Studierende an der Pädagogischen
Hochschule Freiburg**

WS 2012/13 - SoSe 2013

		WS 2012/13		SoSe 2013	
		1. Fachsem. Gesamt (w/m)	alle Fachsem. Gesamt (w/m)	1. Fachsem. Gesamt (w/m)	alle Fachsem. Gesamt (w/m)
weitere Studien- gänge	Promotionsaufbaustudium	0 (0/0)	7 (1/6)	0 (0/0)	5(1/4)
	Lehramt: Erweiterungsfächer	144 (116/28)	231 (186/45)	23 (20/3)	89 (69/20)
	Diplom: Zusatzfächer	0 (0/0)	3 (2/1)	0 (0/0)	3 (2/1)
	Doktoranden	2 (2/0)	22 (12/10)	0 (0/0)	23 (12/11)
	Befristet zugelassene ausl. Studierende	73 (58/15)	76 (60/16)	23 (20/3)	47 (38/9)
Summe weitere Studiengänge		219 (176/43)	339 (261/78)	46 (30/17)	139 (115/24)
Studierende gesamt (Kopfzahl)		1.260 (944/316)	5.250 (3.809/1.441)	283 (211/72)	4.744 (3.432/1.312)
Studierende gesamt (Fallzahl)		1.248 (933/315)	5.194 (3.762/1.432)	271 (200/71)	4.683 (3.381/1.302)

Studierende an der Pädagogischen Hochschule Freiburg

WS 2011/12 - SoSe 2012

		WS 2011/12		SoSe 2012	
		1. Fachsem. Gesamt (w/m)	alle Fachsem. Gesamt (w/m)	1. Fachsem. Gesamt (w/m)	alle Fachsem. Gesamt (w/m)
Lehramtsstudien- gänge (grund- ständig)	Grundschule	225 (182/43)	1448 (1188/260)	80 (64/16)	1362 (1109/253)
	Europalehramt Grundschule	59 (53/6)	343 (319/24)	10 (10/0)	327 (303/24)
	Hauptschule	2 (2/0)	404 (254/150)	2 (2/0)	343 (215/128)
	Europalehramt Hauptschule	0 (0/0)	10 (7/3)	0 (0/0)	10 (7/3)
	Realschule	1 (1/0)	800 (470/330)	1 (1/0)	719 (422/297)
	Europalehramt Realschule	0 (0/0)	143 (106/37)	0 (0/0)	132 (101/31)
	Werkreal-, Haupt- und Realschulen	292 (177/115)	292 (177/115)	114 (69/45)	388 (238/150)
	Europalehramt an WHR-Schulen	28 (22/6)	28 (22/6)	4 (3/1)	30 (24/6)
Summe Lehramt		607 (437/170)	3.459 (2.536/923)	211 (149/62)	3.311 (2.419/892)
Diplomstu- diengänge	Diplom Erziehungswiss. (grundständig)	0 (0/0)	56 (37/19)	0 (0/0)	41 (26/15)
	Diplom Erziehungswiss. (Aufbaustudium)	0 (0/0)	39 (23/16)	0 (0/0)	27 (15/12)
Summe Diplom		0 (0/0)	95 (60/35)	0 (0/0)	68 (41/27)
Bachelor- studien- gänge	Gesundheitspädagogik	66 (54/12)	182 (162/20)	0 (0/0)	172 (154/18)
	Erziehung und Bildung	112 (93/19)	321 (256/65)	1 (0/1)	303 (242/61)
	Pädagogik der frühen Kindheit	0 (0/0)	66 (61/5)	0 (0/0)	53 (49/4)
	Frühe Bildung	70 (65/5)	116 (109/7)	0 (0/0)	114 (107/7)
	Deutsch als Zweit-/Fremdsprache	14 (11/3)	22 (18/4)	0 (0/0)	21 (17/4)
	Koop. Studiengänge mit FH Offenburg	81 (20/61)	243 (52/191)	0 (0/0)	222 (49/173)
Summe Bachelorstudiengänge		343 (243/100)	950 (658/292)	1 (0/1)	885 (618/267)
Master- studien- gänge	Didaktik des frühen Fremdsprachenlernens	19 (17/2)	33 (31/2)	0 (0/0)	32 (30/2)
	Erziehungswissenschaft	35 (26/9)	80 (66/14)	22 (18/4)	102 (84/18)
	Medien in der Bildung	10 (7/3)	10 (7/3)	0 (0/0)	9 (6/3)
	Gesundheitspädagogik	19 (17/2)	34 (30/4)	4(4/0)	34 (30/4)
	Deutsch als Zweit/Fremdsprache	9 (9/0)	24 (22/2)	4 (4/0)	23 (22/1)
	Lehramt berufl. Schulen	0 (0/0)	12 (2/10)	1 (0/1)	9 (1/8)
Summe Masterstudiengänge		92 (76/40)	193 (158/35)	31 (26/5)	209 (173/36)
weitere Studien- gänge	Promotionsaufbaustudium	0 (0/0)	10 (2/8)	0 (0/0)	7 (1/6)
	Lehramt: Erweiterungsfächer	76 (65/11)	159 (130/29)	31 (28/3)	106 (85/21)
	Diplom: Zusatzfächer	0 (0/0)	4 (3/1)	0 (0/0)	3 (2/1)
	Doktoranden	7 (4/3)	30 (19/11)	2 (0/2)	24 (13/11)
	Befristet zugelassene ausl. Studierende	60 (50/10)	63 (53/10)	36 (30/6)	55 (47/8)
Summe weitere Studiengänge		143 (119/24)	266 (207/59)	69 (58/11)	195 (148/47)
Studierende gesamt (Kopfzahl)		1.185 (875/310)	4.963 (3.619/1.344)	295 (218/77)	4.604 (3.345/1.259)
Studierende gesamt (Fallzahl)		1.173 (860/313)	4.893 (3.559/1.334)	312 (234/78)	4.668 (3.399/1.269)

Studierende an der Pädagogischen Hochschule Freiburg

WS 2010/11 - SoSe 2011

		WS 2010/11		SoSe 2011	
		1. Fachsem. Gesamt (w/m)	alle Fachsem. Gesamt (w/m)	1. Fachsem. Gesamt (w/m)	alle Fachsem. Gesamt (w/m)
Lehramtsstudien-gänge (grundständig)	Grundschule	251 (202/49)	1500 (1240/260)	105 (85/20)	1.430 (1.185/245)
	Europalehramt Grundschule	81 (75/6)	357 (334/23)	5 (4/1)	324 (305/19)
	Hauptschule	111 (71/40)	484 (296/188)	57 (38/19)	472 (292/180)
	Europalehramt Hauptschule	3 (3/0)	10 (7/3)	0 (0/0)	9 (6/3)
	Realschule	147 (84/63)	921 (560/361)	74 (43/31)	901 (540/361)
	Europalehramt Realschule	34 (25/9)	169 (130/39)	6 (3/3)	159 (119/40)
Summe Lehramt		627 (460/167)	3441 (2567/874)	247 (173/74)	3.295 (2447/848)
Diplomstudien-gänge	Diplom Erziehungswiss. (grundständig)	0 (0/0)	123 (90/33)	0 (0/0)	82 (59/23)
	Diplom Erziehungswiss. (Aufbaustudium)	0 (0/0)	69 (45/24)	0 (0/0)	56 (37/19)
Summe Diplom		0 (0/0)	192 (135/57)	0 (0/0)	138 (96/42)
Bachelorstudien-gänge	Erziehung und Bildung	92 (76/16)	281 (219/62)	0 (0/0)	272 (211/61)
	Gesundheitspädagogik	61 (56/5)	150 (139/11)	0 (0/0)	144 (134/10)
	Pädagogik der Frühen Kindheit	1 (1/0)	113 (107/6)	0 (0/0)	90 (88/2)
	Frühe Bildung	48 (46/2)	48 (46/2)	0 (0/0)	47 (45/2)
	Deutsch als Zweit/Fremdsprache	10 (8/2)	10 (8/2)		
	Koop. Studiengänge mit FH Offenburg	95 (26/69)	216 (41/175)	1 (0/1)	180 (36/144)
Summe Bachelorstudiengänge		307 (213/94)	818 (560/258)	1 (0/1)	733 (514/219)
Masterstudien-gänge	Didaktik des frühen Fremdsprachenlernens	13 (13/0)	33 (33/0)	0 (0/0)	33 (33/0)
	Deutsch als Zweit/Fremdsprache	14 (10/4)	20 (15/5)	2 (1/1)	18 (16/2)
	Mehrsprachigkeit (Trinat)	1 (1/0)	2 (2/0)	0 (0/0)	3 (3/0)
	Doktoranden			1 (1/0)	26 (16/10)
	Gesundheitspädagogik	15 (14/1)	15 (14/1)	3 (2/1)	15 (13/2)
	Erziehungswissenschaft	5 (3/2)	16 (10/6)	18 (16/2)	47 (42/5)
Summe Masterstudiengänge		80 (69/11)	118 (102/16)	24 (20/4)	142 (123/19)
weitere Studien-gänge	Lehramt berufl. Schulen	2 (0/2)	18 (2/16)	3 (0/3)	13 (2/11)
	Lehramt: Erweiterungsfächer	89 (69/20)	162 (123/39)	32 (28/4)	104 (81/23)
	Diplom: Zusatzfächer	0 (0/0)	6 (5/1)	0 (0/0)	4 (3/1)
	Doktoranden	5 (1/4)	24 (13/11)		
	Promotionsaufbaustudium	0 (0/0)	18 (6/12)	0 (0/0)	13 (2/11)
Summe weitere Studiengänge		96 (70/26)	228 (149/79)	35 (28/7)	134 (88/46)
Studierende gesamt (Kopfzahl)		1.131 (829/302)	4.770 (3.495/1.275)	307 (221/86)	4.442 (3.268/1.174)
Studierende gesamt (Fallzahl)		1.149 (846/303)	4.839 (3.549/1.290)	354 (255/99)	4.536 (3.335/1.201)

Absolvent/-innenzahlen

*davon mit Auszeichnung	Lehramt (inkl. Europalehramt R/GHWR)	
	SoSe 2015	WS 2015/16
Lehramt Realschule	92 21*	81 13*
Lehramt Grund-/Haupt-/ Werkrealschule	109 23*	96 14*

*davon mit Auszeichnung	Bachelorstudiengängen	
	SoSe 2015	WS 2015/16
Erziehung & Bildung	69 6*	36 3*
Gesundheitspädagogik	53 7*	5 1*
Frühe Bildung	36 10*	14 5*
Deutsch als Zweitsprache/ Deutsch als Fremdsprache	4 1*	6 -

*davon mit Auszeichnung	Masterstudiengängenw	
	SoSe 2015	WS 2015/16
Deutsch als Zweitsprache/ Deutsch als Fremdsprache	8 1*	2 -
Erziehungswissenschaft	33 12*	15 5*
Gesundheitspädagogik	13 5*	6 1*
Medien in der Bildung	5 -	6 1*
Bildungspsychologie	12 5*	1 -

Absolvent/-innenzahlen

*davon mit Auszeichnung	Lehramt (inkl. Europalehramt R/GHWR)								
	WS 20010/11	SoSe 2011	WS 2011/11	SoSe 2012	WS 2012/13	SoSe 2013	WS 2013/14	SoSe 2014	WS 2014/15
Lehramt Realschule	98 22*	92 16*	78 12*	87 19*	71 11*	132 27*	91 15*	113 15*	75 10*
Lehramt Grund-/Haupt-/Werkrealschule	204 14*	195 22*	175 13*	179 21*	199 29*	222 20*	206 21*	184 23*	103 10*

*davon mit Auszeichnung	Bachelorstudiengängen									
	WS 20010/11	SoSe 2011	WS 2011/11	SoSe 2012	WS 2012/13	SoSe 2013	WS 2013/14	SoSe 2014	WS 2014/15	
Erziehung & Bildung	10 1*	57 7*	14 3*	78 8*	17 2*	39 8*	20 1*	57 9*	20 1*	
Gesundheitspädagogik	2 -	23 -	2 -	55 21*	1 -	43 12*	3 -	52 4*	3 -	
Pädagogik der frühen Kindheit	6 -	38 10*	12 2*	5 -	2 -	Studiengang- ende auslaufender Kooperationsstudiengang mit der Evangelischen Hochschule Freiburg				
Frühe Bildung	Nachfolgestudiengang der PH Freiburg des ehemaligen Kooperationsstudiengangs			Studiengangstart			29 3*	6 1*	15 5*	21 2*
Deutsch als Zweitsprache/ Deutsch als Fremdsprache				Studiengangstart			7 2*	- -	6 1*	

*davon mit Auszeichnung	Masterstudiengängen								
	SoSe 2009	SoSe 2010	SoSe 2011	SoSe 2012	WS 2012/13	SoSe 2013	WS 2013/14	SoSe 2014	WS 2014/15
E-LINGO – Didaktik des frühen Fremdsprachenlernens	12 7*	20 11*	19 10*	12 7*	Abschluss nur im SoSe	13 5*	4 1*	Studiengang- ende	
Deutsch als Zweitsprache/ Deutsch als Fremdsprache	Studiengangstart		1 -	8 1*	5 -	2 -	- -	3 -	6 2*
Erziehungswissenschaft	Studiengangstart			12 5*	17 7	6 -	14 7*	33 11*	19 10*
Gesundheitspädagogik	Studiengangstart			8 7	1 1	3 1*	6 3*	14 6*	3 2*
Medien in der Bildung	Studiengangstart					7 2*	- -	5 -	4 1*
Bildungspsychologie	Studiengangstart							5 1*	- -

Zertifikate

Hochschulzertifikat	Diagnostik & Intervention bei Lern-, Verhaltens- und Entwicklungsschwierigkeiten	Journalistische Bildung	Radio und Medienbildung	Ganztagspädagogik	Empirische Forschungsmethoden und Evaluation	Außerschulische Kunstpädagogik
	seit 2008	seit 2008	seit 2009	seit 2008	seit 2008	seit 2010
	Grundsätzlich nur offen für Studierende der PH	Grundsätzlich nur offen für Studierende der PH	Grundsätzlich nur offen für Studierende der PH	In Kooperation mit der Universität Freiburg; offen für Studierende der PH und der Uni		In Kooperation mit der Kunstschule Offenburg und den Städtischen Museen Freiburg; offen für Studierende des Faches Kunst an der PH und für externe ehem. Kunststudierende
2016	10	-	8	-	3	2
2015	6	1	14	7	3	3
2014	16	-	15	7	7	5
2013	7	-	19	1	4	3
2012	12	1	17	3	2	3
2011	23	1	19	10	7	-
2010	16	1	30	4	-	-
2009	9	2	19	21	-	
2008	22	-	-	15	-	
2007	14					

Hochschulzertifikat	Schreibberater/in
	Fernstudiengang
Absolvent/-innen 2016	19
Absolvent/-innen 2015	26
Absolvent/-innen 2014	19
Absolvent/-innen 2013	7

Hochschulzertifikat	Schreibberater/in
	Fernstudiengang
Absolvent/-innen 2012	13
Absolvent/-innen 2011	9
Absolvent/-innen 2010	18

Studierenden- und Dozent/-innenmobilität

Gesamtzahlen der Outgoings und Incomings

*Stand August 2016

** Studierende der PH Freiburg

*** Ausländische Studierende
(befristet, ohne Abschluss)

Jahr	15/16*
Outgoings**	169
Incomings***	65

Ausländische Studierende

(mit Abschluss)

*Stand September 2016

Jahr	15/16*
Gesamt	110

Dozent/-innenmobilität

Jahr	15/16
Outgoing Teaching Staff	16
Incoming Teaching Staff	20

Mittel Internationale Programme

Jahr	15/16
Erasmus (EU)	167.148 €
Baden-Württemberg-Stipendium	45.034 €
DAAD	23.000 €
Deutschfranzösische Hochschule (DFH)	33.870 €

Studierenden- und Dozent/-innenmobilität

Gesamtzahlen der Outgoings und Incomings

** Studierende der PH Freiburg
 *** Ausländische Studierende
 (befristet, ohne Abschluss)

Jahr	08/09	09/10	10/11	11/12	12/13	13/14	14/15
Outgoings**	235	267	298	305	314	308	295
Incomings***	84	94	46	55	57	63	84

Ausländische Studierende

(mit Abschluss)

Jahr	08/09	09/10	10/11	11/12	12/13	13/14	14/15
Gesamt	167	113	101	129	127	103	134

Dozent/-innenmobilität

Jahr	08/09	09/10	10/11	11/12	12/13	13/14	14/15
Outgoing Teaching Staff	10	19	21	16	17	18	15
Incoming Teaching Staff	33	19	24	18	20	19	35

Mittel Internationale Programme

Jahr	08/09	09/10	10/11	11/12	12/13	13/14	14/15
Erasmus (EU)	134.110 €	110.655 €	118.832 €	122.520 €	130.952 €	143.022 €	185.899 €
Baden-Württemberg-Stipendium	78.200 €	39.223 €	64.160 €	64.160 €	49.971 €	48.473 €	46.893 €
DAAD	17.500 €	18.040 €	18.000 €	18.000 €	20.000 €	20.900 €	35.400 €
Deutschfranzösische Hochschule (DFH)	-	41.880 €	23.520 €	27.180 €	19.810 €	36.550 €	29.435 €

Personal

Personal gesamt

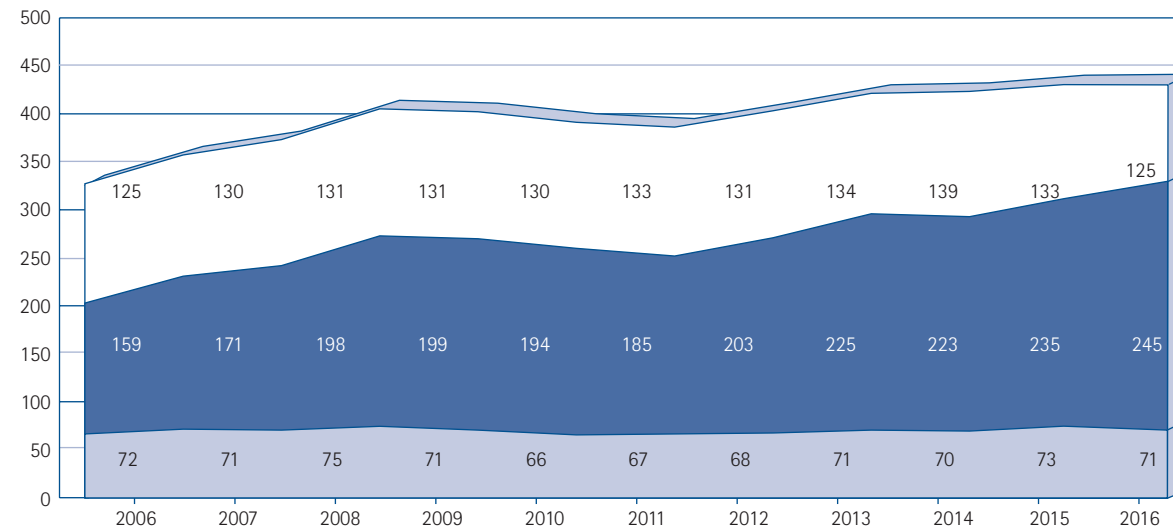
Stand 30.06.2016

Hochschulpersonal

	2010	2011	2012	2013	2014	2015	2016
Personal gesamt	390	385	402	430	432	441	441
davon weiblich	217	221	229	249	253	260	271
Hochschulpersonal							
Professuren / Dozenten gesamt	66	67	68	71	70	73	71
Professuren	65	62	65	68	63	66	63
Professurvertretung	1	4	2	2	4	4	2
Juniorprofessur	0	1	1	1	3	3	6
Gastprofessur	0	0	0	0	0	0	0
Akademischer Mittelbau	194	185	203	225	223	235	245
Nichtwissenschaftliches Personal gesamt	130	133	131	134	139	133	125
Verwaltungspersonal	101	104	102	103	107	102	94
davon Bibliothek	24	24	23	25	25	22	22
Technisches Personal	26	26	26	28	29	30	27
davon ZIK	10	10	10	10	11	13	12
Auszubildende	3	3	3	3	3	1	4

Entwicklung des Personalstandes

- Zentrales Verwaltungspersonal, Zentrale Einrichtungen, Fakultätsverwaltung, Auszubildende
- Akademische Mitarbeiter/-innen, Abordnungen
- Professuren, Professurvertretung, Gastprofessur, Juniorprofessur, Hochschuldozent/in

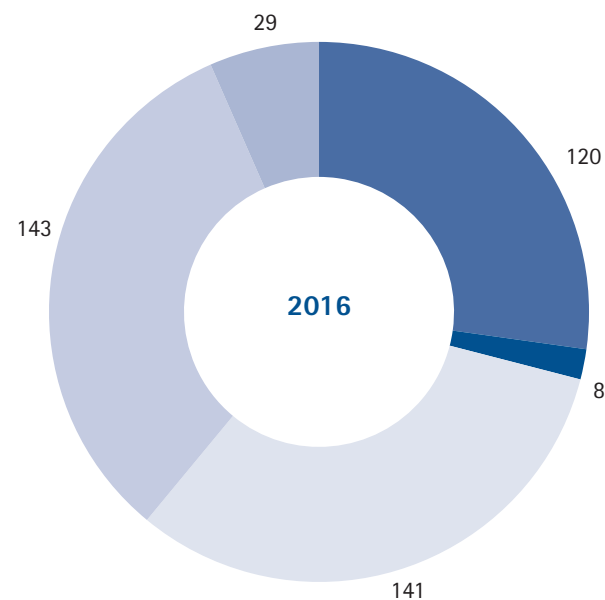
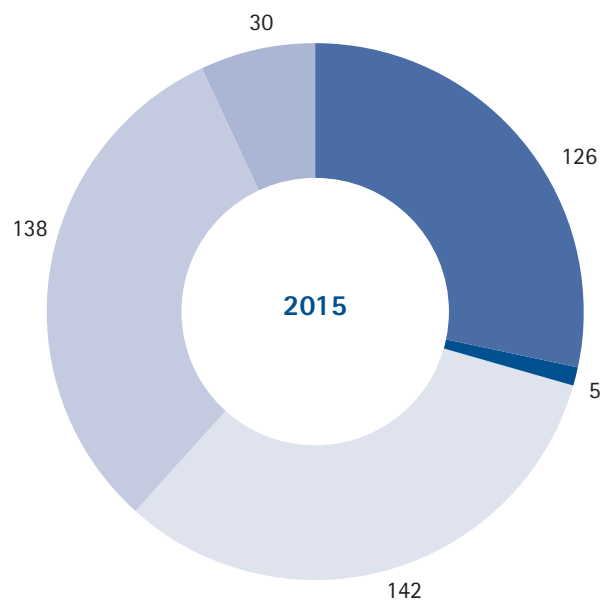


Beschäftigungsarten

Beschäftigungsarten	2010	2011	2012	2013	2014	2015	2016
Befristet Beschäftigte Wissenschaftlicher Bereich	74	74	86	104	98	109	121
Unbefristet Beschäftigte Wissenschaftlicher Bereich	55	56	57	56	60	57	55
Abordnungen	30	23	24	27	23	30	29
Beamte/-innen Wissenschaftlicher Bereich	100	98	103	103	109	109	105
Beamte/-innen auf Zeit Wissenschaftlicher Bereich	1	1	1	1	3	3	6
Summe Wissenschaftlicher Bereich	260	252	271	296	293	308	316
Befristet Nichtwissenschaftliche Beschäftigte	21	24	22	23	25	29	22
Unbefristet Nichtwissenschaftliche Beschäftigte	92	91	91	93	96	85	86
Beamte/-innen Nichtwissenschaftlicher Bereich	16	16	16	16	16	17	15
Beamte/-innen auf Zeit Nichtwissenschaftlicher Bereich	2	2	2	2	2	2	2
Summe Nichtwissenschaftlicher Bereich	130	133	131	131	139	133	125

Beschäftigtenstatus der Mitarbeiter/-innen

- Unbefristet Beschäftigte
- Befristet Beschäftigte
- Abordnungen
- Beamte/-innen unbefristet
- Beamte/-innen auf Zeit



Finanzierungsarten

Finanzierungsarten	2009	2010	2011	2012	2013	2014		2015		2016	
						m	w	m	w	m	w
Ausschlüsselung männlich weiblich											
Wissenschaftliches Personal aus Qualitätssicherungsmittel						6	13	0	0	0	0
davon unbefristet/befristet beschäftigt						6/0	8/5	0/0	0/0	0/0	0/0
Gesamt	43	23	17	10	21	19		0		0	
Wissenschaftliches Personal aus Drittmitteln	16	22	24	34	45	15	27	8	32	11	36
Nichtstelligegebundenes Wissenschaftliches Personal	9	12	3	3	18	3	21	13	33	9	31
Wissenschaftliches Personal aus Stellenplan	202	203	208	224	212	208		222		229	
Nichtwissenschaftliches Personal aus Qualitätssicherungsmittel	17	14	11	9	5	1	8	0	0	0	0
Nichtwissenschaftliches Personal aus Drittmitteln	1	0	0	0	1	0	2	1	1	0	0
Nichtstelligegebundenes Nichtwissenschaftliches Personal	3	6	6	5	5	1	4	5	10	2	5
Nichtwissenschaftliches Personal aus Stellenplan	110	110	116	117	123	123		116		118	

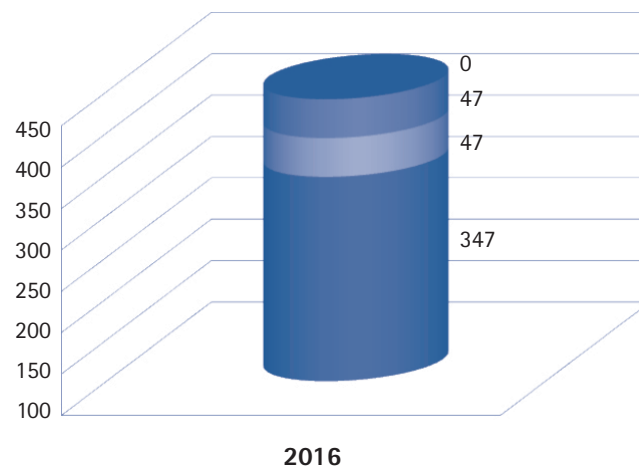
Berufungsbilanz

Stand Juli 2016

Berufungsbilanz	2011	2012	2013	2014	2015	2016
Ruferteilung durch PH Freiburg	6	9	2	9	6	8
<i>Rufannahme</i>	4	7	1	7	3	8
<i>Rufablehnung</i>	1	3	3	2	3	1
Außenrufe	6	3	6	6	2	5
<i>Rufannahme an anderen Hochschulen</i>	3	1	2	3	1	4
<i>Ablehnung eines Rufs an einer anderen Hochschule</i>	3	2	4	3	1	1

Finanzierung der Mitarbeiter/-innen

■ Qualitätssicherungsmittel	0
■ Drittmittelprojekte	47
■ Haushaltsfinanzmittel	47
■ Stellenplan	347



Gleichstellung

Professuren

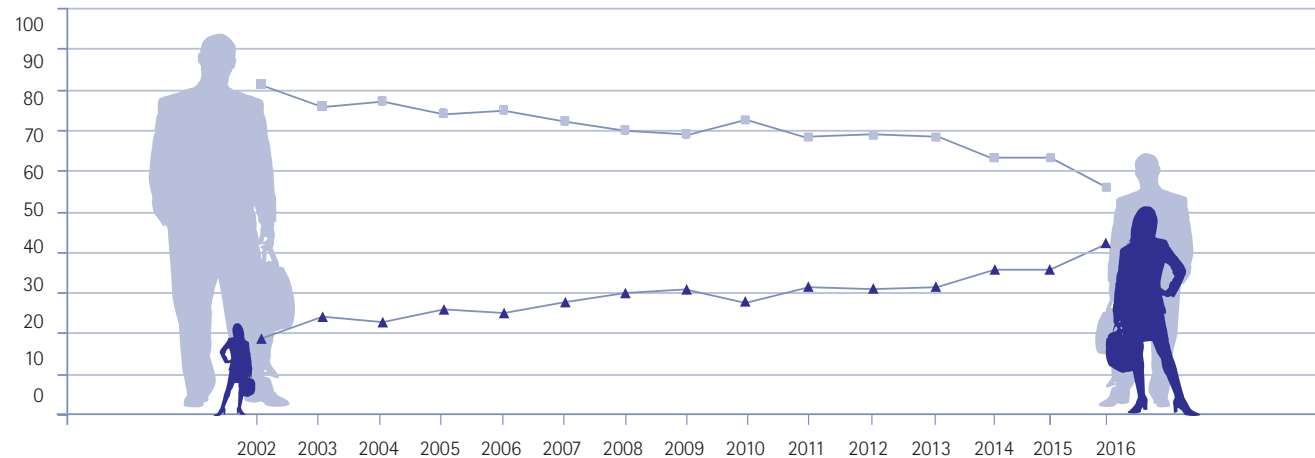
Entwicklung über die
letzten sechs Jahre
Stand 31.03.2016

	WS 15/16			WS 14/15			WS 13/14		
	Gesamt	weiblich	männlich	Gesamt	weiblich	männlich	Gesamt	weiblich	männlich
Fakultät I	21	10	11	17	7	10	16	6	10
Fakultät II	25	11	14	26	9	17	28	10	18
Fakultät III	20	7	13	18	6	12	20	7	13
Gesamt	66	28 42 %	38 58 %	61	22 36 %	39 64 %	64	23 36 %	41 64 %

	WS 12/13			WS 11/12			WS 10/11		
	Gesamt	weiblich	männlich	Gesamt	weiblich	männlich	Gesamt	weiblich	männlich
Fakultät I	20	6	14	20	7	13	18	6	12
Fakultät II	28	8	20	21	5	16	24	7	17
Fakultät III	21	8	13	21	7	14	20	7	13
Gesamt	69	22 32 %	47 68 %	62	19 31 %	43 69 %	62	20 32 %	42 68 %

Professuren nach Geschlecht
(in Prozent)

- ▲ Frauen
- Männer



Juniorprofessuren

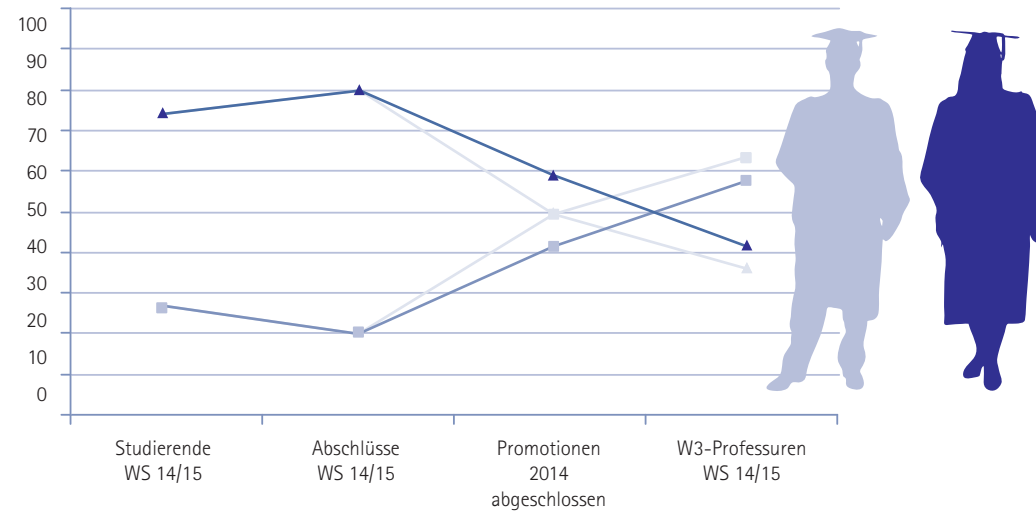
Anzahl der
W1-Juniorprofessuren
Stand 31.03.2016

	Gesamt	weiblich	männlich
WS 15/16	5	3	2
WS 14/15	3	2	1
WS 13/14	3	2	1

	Gesamt	weiblich	männlich
WS 12/13	1	-	1
WS 11/12	1	-	1
WS 10/11	1	-	1

Frauen- und Männeranteile
an den **wissenschaftlichen
Qualifikationsebenen** (in Prozent)
Stand: 31.03.2015

- ▲ Frauen
- Männer
- Vorjahr



Führungsgremien

Besetzung der Führungsgremien

Stand: 04.07.2016



Gremium / Institution	Beschäftigungsstatus / Geschlecht								
	Gesamt			Professor/-innen		Mittelbau / Sonstige		Studierende	
	w + m	w	m	w	m	w	m	w	m
Rektorat	4	-	4	-	3	-	1	-	-
Mitglieder der PH im Hochschulrat	4	2	2	-	1	1	1	1	-
Senat	24	8	16	5	9	2	4	1	3
Dekanatsleitung	3	1	2	1	2	-	-	-	-
Pro-/Studien- dekane	6	3	3	3	3	-	-	-	-
Fakultätsvorstände	53	24	29	8	20	8	3	8	6
Institutsleitungen	17	3	14	3	14	-	-	-	-
Gesamt	111	41 37%	70 63%	20 28%	52 72%	11 55%	9 45%	10 53%	9 47%

Wissenschaftlicher Mittelbau

Anzahl der Beschäftigten und Angestellten im wissenschaftlichen Mittelbau

Stand: 31.03.2016



Aktuell

Gesamt	w	m
--------	---	---

Fakultäten gesamt

Vollzeit	befristet	26	23	3
	unbefristet	34	11	23
Teilzeit	befristet	50	39	11
	unbefristet	26	22	4

Zentrale Einrichtungen

Vollzeit	befristet	6	1	5
	unbefristet	14	5	9
Teilzeit	befristet	11	9	2
	unbefristet	13	7	6

insgesamt	180	117 65 %	63 35 %
------------------	------------	--------------------	-------------------

Vorjahr

Gesamt	w	m
--------	---	---

26	23	3
34	11	23
50	39	11
26	22	4

1	0	1
4	1	3
2	0	2
3	2	1

223	133 60 %	90 40 %
------------	--------------------	-------------------

Finanzen

Drittmittel-Herkunft

Einnahmen in Euro

Drittmittel-Herkunft	2010	2011	2012	2013	2014	2015
Gesamt – Zuwendungen	2.833.895,50	2.138.087,51	3.221.145,56	3.851.770,69	3.246.959,70	3.543.625,44
Forschungsprojekte	2.381.359,71	1.645.678,35	3.106.095,17	3.350.398,44	2.959.999,86	3.049.837,00
				<i>DFG 260.648,66</i>	<i>DFG 225.166,70</i>	<i>DFG 227.280,00</i>
				<i>Bund 1.281.789,36</i>	<i>Bund 841.091,42</i>	<i>Bund 999.849,07</i>
DFG / Bund	570.807,71	760.552,42	1.007.990,96	1.542.438,02	1.066.258,12	1.227.129,07
Europäische Kommission	1.517.398,33	386.318,90	1.211.460,46	781.208,16	772.273,11	1.147.523,43
Stiftungen	34.544,81	119.851,58	193.545,26	266.148,33	243.009,20	162.361,74
Einrichtungen des Landes (ohne MWK)	44.450,00	218.979,42	756,00	218.581,00	94.277,30	33.756,00
Sonstige öffentliche Bereiche (mit MWK)	340.785,49	171.934,27	394.403,69	205.017,87	220.832,73	326.933,24
Industrie / Unternehmen	60.426,03	190.333,00	297.938,80	337.005,06	330.684,11	152.133,52
Studienförderung u. a. (DAAD u. a.)	265.483,13	290.117,92	115.050,39	283.893,40	286.959,84	289.909,16
Sonstige Zuwendungen (Professorinnenprogramm u. a.)	202.291,24	109.685,86	109.685,86	217.478,85	232.665,29	203.879,28

Haushaltplan Kapitel 1426

in Tausend Euro

Stand Oktober 2015

* keine Plandaten, Angaben folgen im Jahr 2016 auf Basis der Ist-Werte

** ohne anteilige Bundesmittel

*** Die Qualitätssicherungsmittel wurden mit dem Hochschulfinanzierungsvertrag in den Normalhaushalt überführt

Haushaltsvolumen Kapitel 1426	2009	2010	2011	2012	2013	2014	2015	2016
Personalausgaben	15.218	15.036	15.036	14.916	14.972	14.972	16.677	17.276
Sächl. Verwaltungsausgaben	1.584	1.338	1.288	512	266	266	1.578	929
Investitionen	2.129	1.803	1.853	318	68	68	68	68
zusammen	18.931	18.177	18.177	15.746	15.307	15.307	18.323	18.283
abzüglich Globale Minderausgabe	672	714	717	717	213	213	203	203
bleiben effektiv	18.260	17.463	17.460	15.029	15.094	15.094	18.120	18.070
Sonderzuweisungen MWK	1.430	2.521	3.062	2.952	3.424	4.699**	4.404**	*
Drittmittel	1.774	2.828	1.275	3.319	3.895	2.986	3.544	*
Studiengebühren/Qualitätssicherungsmittel	1.879	1.909	1.968	1.806	2.415	2.192	***	*

Zentrum für Informations- und Kommunikationstechnologie – ZIK

	2008	2009	2010	2011	2012	2013	2014	2015
Ausgaben für Hard- und Software	52.800,00 €	56.500,00 €	51.700,00 €	39.800,00 €	90.100,00 €	99.300,00 €	43.000,00 €	106.500,00 €
Ausgaben für Tutoriate und Hilfskräfte	37.200,00 €	46.800,00 €	41.800,00 €	42.500,00 €	39.200,00 €	38.400,00 €	45.000,00 €	43.000,00 €
Ausdrucke in den öffentlichen Rechnerräumen (sw)	625.000	760.000	700.000	keine Erfassung mehr wegen Systemumstellung ab 2011				
Ausdrucken in den öffentlichen Rechnerräumen (farbig)	38.000	52.000	56.000					
Reservierungen der Videoschnittplätze	1.807	1.695	1.572	4.757	7.878	7.703	6.668	4.043
Reservierungen der Audioschnittplätze	480	312	337	462	425	341	326	271
Verleihtage Video- und Fotokameras	4.295	5.376	4.513	4.339	4.135	4.008	4.530	5.033
Verleihtage Audiogeräte	4.000	5.832	6.018	6.881	6.371	7.547	10.522	17.259
Ausleihvorgänge Beamer	1.775	2.100	2.311	2.389	3.272	1.515	904	529
Regelmäßige Lehrveranstaltungen in Computerräumen (in SWS)	333	318	298	256	278	270	286	224
Gelegentliche Nutzung der Computerräume (in Stunden)	1.973	2.170	995	1.551	1.783	1.630	1.694	1.555
Support-Tickets	3.087	3.549	3.846	4.757	4.070	3.878	3.981	4.749
VIP-Accounts	25.022	25.804	27.738	29.012	30.210	31.151	25.868	26.600

Bibliothek

	2008	2009	2010	2011	2012	2013	2014	2015
Ausgaben für Literatur und Medien in gedruckter Form	331.435,00 €	206.444,00 €	177,854,00 €	201.496,00 €	247.509,00 €	249.598,00 €	301.090,00 €	259.338,00 €
Ausgaben für elektronische Medien	40.587,00 €	47.726,00 €	30.850,00 €	54.200,00 €	93.288,00 €	123.715,00 €	236.599,00 €	142.677,00 €
Zugang Druckerzeugnisse in Bänden	12.257	7.559	6.059	7.116	8.610	9.488	10.477	8.757
davon Mehrfachexemplare	4.350	1.669	1.677	1.484	2.214	3.165	4.923	4.077
Öffnungsstunden	2.997	2.801	2.290	2.270	2.653	3.153	3.228	3.185
Besucherzahl				165.168	198.135	212.991	217.897	213.667
Website-Zugriffe				211.578	209.918	225.861	nicht ermittelbar	
Entleihungen incl. Verlängerungen	480.915	479.074	410.113	360.384	370.796	392.728	419.266	399.383
Entleihungen ohne Verlängerungen	291.930	275.758	233.463	205.681	218.434	206.930	186.032	179.052
Vormerkungen	64.131	56.860	47.252	34.922	40.465	35.820	29.821	31.247
Volltextzugriffe Zeitschriftenartikel				11.856	15.865	19.374	37.459	54.968
Volltextzugriffe elektronische Bücher				29.206	36.300	142.106	323.031	359.183
Aktive Entleiher/-innen insgesamt	12.275	12.451	9.008	10.621	10.411	10.269	9.162	8.426
davon nicht Hochschulangehörige	7.460	7.810	5.905	5.662	5.522	5.180	4.478	5.063
Benutzerschulungen in Stunden	304	228	225	215	281	235	231	221

