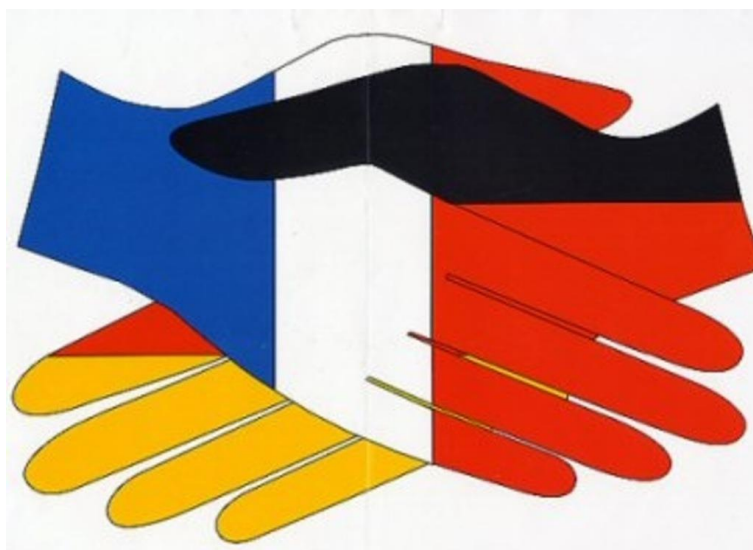


QUI SOMMES-NOUS ?

NOUS SOMMES INA, JADE,
MADELINE, MELODIE ET NATHALIE.

NOUS SOMMES UN GROUPE DE
TANDEM.

NOUS FAISONS PARTIE DE LA PROMO
2015



TOUT SAVOIR POUR UNE 1ERE ANNEE MERVEILLEUSE À FREIBURG

JUILLET 2017

Liebe Studentin, lieber Student des Integrierten Studiengangs,
wir heißen dich herzlich im Integrierten Studiengang willkommen!

In diesem Heft erfährst du alles, was du rund um den ITS wissen solltest. Wir haben versucht, alle wichtigen Informationen klar und knapp zusammen zu fassen und hoffen, dass dir dieses Heft dein Studium erleichtern wird und schmackhaft macht. Wir berichten nicht nur vom Studium selbst, sondern wollen auch, dass du dich in deiner neuen Rolle als Student richtig wohl fühlst.

So geben wir dir Tipps zur Wohnungssuche, zum Alltagsleben, zu Freizeitmöglichkeiten in der Region und vieles mehr. Schau einfach rein!

Einen schönen Start ins Studium und eine gute Lektüre wünschen dir die
Studentinnen des ITS-Studiengangs

Mélo die, Nathalie, Jade, Ina und Madeline



Bienvenu dans le Coursus Intégré !

Tu viens d'être accepté dans le cursus, tu es pressé d'arriver en Allemagne, mais tu poses quand même un millier de questions.... Nous avons essayé d'y répondre pour toi !

Il se peut que ce dossier serve beaucoup aux étudiants français, mais les étudiants allemands sont également invités à s'en servir. En effet, tu y trouveras des conseils pour les cours, mais également pour la vie quotidienne ou les loisirs.

Tu ne comprendras peut-être pas tout lors de ta première lecture. Mais le dossier deviendra plus clair au fur et à mesure de l'année dans le feu de l'action.

N'hésite donc pas à le relire dès que tu as une question.

Nous te souhaitons une agréable lecture et plein de succès pour ton année à venir.

Mélo die, Nathalie, Jade, Ina et Madeline

TABLE DES MATIERES

<i>Mon année en Allemagne</i>	4
<i>Scolarité/ Studienjahr</i>	5
Inscription aux universités	5
UFA	5
UHA	5
PH	5
Bourses / Stipendien	5
CROUS	5
Bourse de mobilité de l'UFA	5
Novartis	6
Pré-rentree / Einführungswoche	6
Mein erstes Semester in Deutschland / mon premier semestre en Allemagne	7
Vorlesungen und Seminare	7
Prise de notes	7
Textes	7
Les examens/Die PRÜFUNGEN	8
Portfolio	8
Hausarbeit	9
Les notes et les moyennes	9
Secrétariat et panneau d'affichage	10
Bibliothek	10
Drucken	11
Mensa	11
Schwarzes Brett	12
Tandem	12
Das Integrierte Semesterpraktikum (ISP) / le stage intégré au semestre	13
Informationen zur Anmeldung	13
Allgemeine Informationen zum Praktikum	13
<i>Vie quotidienne/Alltag</i>	15
Les week-ends	15
Forfaits téléphone	15
Free	15
ALDI	15
Logements/Wohnungen + Courses/Einkaufen	16
Die StuSie	16
Kunzenweg	17
L'Alban	19
Transports/ öffentliche Verkehrsmittel	21
Das Semesterticket	21
Flixbus	21
Bahn	22
Banques	22
Sparkasse	22

BBBank	23
Médecins	23
Côté français	23
Côté allemand:	23
Livres	24
Librairie	24
Centre Culturel Français	24
Stadtbibliothek	24
Medienzentrum	24
Le tri des déchets	25
Loisirs	26
Endroits sympas où sortir à Freiburg	26
Cafés	26
Bistrot	26
Restaurants	27
Boîtes de nuit	28
Freizeit in Parks und in der Region	28
Magasins	29
Läden	29
Münstermarkt	29
Sport	29
KuCa	30
Sorties à Freiburg et aux alentours	31
Annexes	32
Les notes et les moyennes (p.9)	32
Aldi (p.14)	33

MON ANNEE EN ALLEMAGNE

Voilà un exemple d'une année à la PH.

WINTERSEMESTER 2017/18

Beginn der Vorlesungszeit 09.10.2017

Beratungswoche 09.10. - 13.10.2017

Beginn der Vorlesungen 16.10.2017

Weihnachtspause 23.12.2017 - 07.01.2018

Letzter Vorlesungstag 03.02.2018

Prüfungswoche 05.02. - 09.02.2018

Ende der Vorlesungszeit 09.02.2018

Vorlesungsfreie Tage 31.10.2017 (Reformationstag), 01.11.2017 (Allerheiligen)

SEMESTERFERIEN : 10.02.2018-02.04.2018

SOMMERSEMESTER 2018

Beginn der Vorlesungszeit 03.04.2018

Beratungswoche 03.04. - 06.04.2018

Erster Vorlesungstag 09.04.2018

Pfingstpause 22.05. - 25.05.2018

Letzter Vorlesungstag 20.07.2018

Prüfungswoche 23.07. - 27.07.2018

Ende der Vorlesungszeit 27.07.2018

En général, vous aurez une à deux semaines de vacances pendant le semestre. Les dates seront cependant différentes par rapport à celles de la France.

Pendant le Sommersemester vous serez en stage. Il se peut que vous recommenciez plus tôt. Les dates vous seront communiquées au préalable lors des réunions d'informations.

Pour avoir les véritables dates de votre année, il suffit d'aller sur le site de la PH et de chercher les « Semestertermine ». (<https://www.ph-freiburg.de/studium-lehre/studienorganisation/semestertermine.html>)

Par ailleurs, le site du ZfS (Zentrum für Schulpraktische Studien) est très utile. (<https://www.ph-freiburg.de/hochschule/zentrale-einrichtungen/zfs/aktuelles.html>)

SCOLARITE/ STUDIENJAHR

INSCRIPTION AUX UNIVERSITES

UFA

L'inscription à l'université franco-allemande (UFA) ne doit absolument pas être oubliée. Celle-ci s'effectue sur internet et permet d'obtenir la bourse de mobilité franco-allemande. Les versements sont semestriels et non mensuels. Ne vous attendez pas à recevoir le versement dès la rentrée, il sera effectué **vers la mi-décembre**.

UHA

La réinscription se fait par internet ou en prenant RDV à l'Université de Haute Alsace (UHA). Lors de celle-ci, veillez à cocher la case L2 allemand et précisez par mail que vous suivez le parcours CIFTE. **Faites bien attention de ne pas payer les frais supplémentaires pour l'impression à l'UHA.** Les frais d'inscription sont plus ou moins élevés en fonction de votre situation (sécurité sociale, âge, bourse).

PH

Vous recevrez votre dossier d'inscription de la Pädagogische Hochschule (PH) par courrier à l'adresse parentale. Plus de renseignements vous seront communiqués au moment venu. Veillez à bien **respecter les consignes** (motif, référence) lors du virement des 95 euros et à inscrire votre prénom, et non celui des parents.

BOURSES / STIPENDIEN

CROUS

Même en Allemagne, vous avez droit à la bourse du CROUS. Effectuez votre inscription comme lors des années précédentes.

BOURSE DE MOBILITE DE L'UFA

Une fois l'inscription réussi, il ne vous reste plus rien à faire pour obtenir la bourse.

NOVATRIS

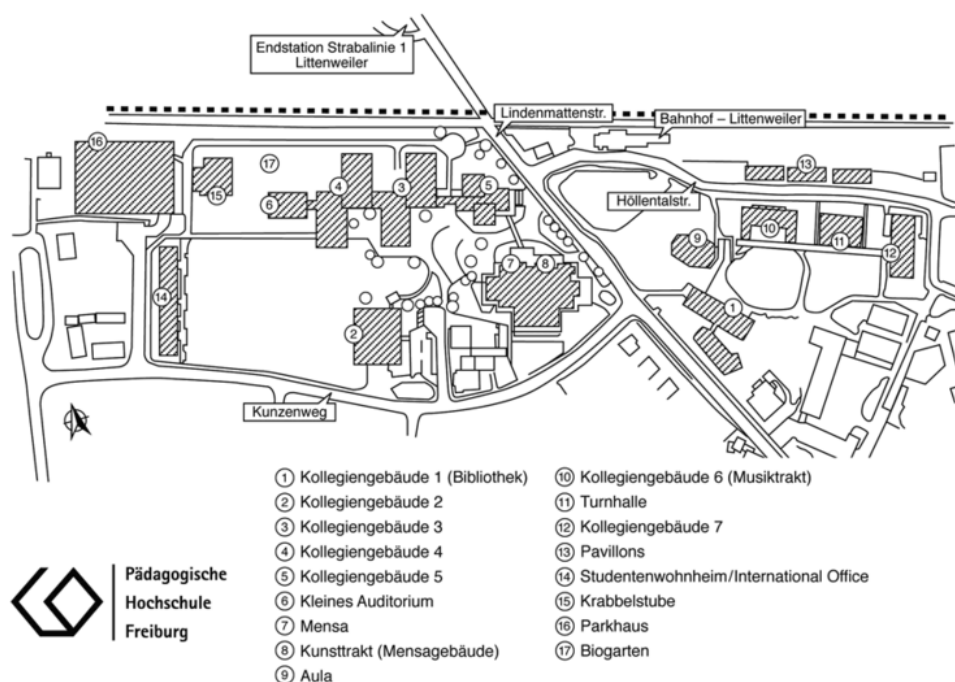
La bourse NovaTris est perceptible contre 15 heures d'engagement interculturel par semestre. Son montant s'élève à 130 euros/mois. La somme vous sera reversée avec la bourse de mobilité. L'inscription s'effectue auprès d'Annette Pasteau. **Attention à la date butoir!**

PRÉ-RENTRÉE / EINFÜHRUNGSWOCHE

Die Einführungswoche beginnt Ende September. Sie besteht aus einer Phase von Deutsch-Intensivkursen und aus einer Einführungswoche in Wiesneck. Wiesneck ist ein Studienhaus, das in der Nähe von Freiburg (Buchenbach) im Schwarzwald liegt. Während dieser Woche werdet ihr die deutschen KommilitonInnen kennenlernen und mit ihnen zusammen sein. Am besten solltet ihr euch in den Zimmern und Gruppen mischen, um so die Gemeinschaft zu fördern. Dort werdet ihr auch die ITS-BetreuerInnen und die TutorInnen kennenlernen. Am Ende bekommt ihr dann euren Stundenplan.

Unser Jahrgang hat verschiedene Aktivitäten in Wiesneck durchgeführt. Wir haben ein Kennenlernen-Spiel als Warm-up gespielt, Arbeitsgruppen gebildet, eine Wanderung unternommen, Filme im Rahmen unseres Themas (deutsch-französische Beziehungen) geschaut und einen interkulturellen Tag zusammen verbracht. Wir empfehlen euch die Zeit zu nutzen, um die Umgebung zu entdecken und Beziehungen zu knüpfen.

MEIN ERSTES SEMESTER IN DEUTSCHLAND / MON PREMIER SEMESTRE EN ALLEMAGNE



VORLESUNGEN UND SEMINARE

In eurem Stundenplan werdet ihr Vorlesungen (cours magistraux) und Seminare (TD) finden. Der Unterschied liegt in der Größe der Gruppe: ca. 200 Personen in den Vorlesungen und 30 Personen in den Seminaren. Mathematik und Bildungswissenschaft finden als Vorlesung statt, Deutsch, Französisch und die Mathe-Übung als Seminare.

PRISE DE NOTES

La méthode allemande est différente de la méthode française. Les diapositives sont mises en ligne sur la plateforme « ILIAS » de la PH. C'est pourquoi il vous suffit de noter seulement **les remarques pertinentes** du professeur et non le contenu du diaporama.

TEXTES

L'université allemande fonctionne sur une base de textes scientifiques. Pour chaque matière vous recevrez donc une liste des textes à lire durant le semestre. Nous vous conseillons de vous y mettre **dès le début** et de **vous répartir les textes**. Pensez à synthétiser les textes sous forme de fiches (informatiques si possible) afin de vous les **échanger**.

Dans certaines matières, on vous recommandera également de lire certains livres. Pour celui de mathématiques « Didaktik der Arithmetik » de Padberg et Benz, nous vous recommandons de vous répartir les chapitres comme pour les sciences de l'éducation.

LES EXAMENS/DIE PRÜFUNGEN

Während des dritten Semesters müsst ihr vier Prüfungen absolvieren. Nämlich schreibt ihr zwei schriftliche Prüfungen: eine in der Bildungswissenschaft und eine in der Didaktik der Arithmetik. Für Bildungswissenschaft habt ihr eine Stunde Zeit, um die Fragen zu beantworten. Das Prüfungsthema setzt sich aus mehreren Bereichen zusammen. Am meisten sind es Fragen, die ihr in drei/vier Sätzen beantworten sollt. Ihr könnt aber auch Aufgaben wie Multiple-Choice-Tests begegnen. Achtung, die Stunde ist sehr schnell um. Ihr könnt die Fragen am Anfang schnell durchlesen, aber verliert nicht zu viel Zeit damit! Die deutschen StudentInnen des Integrierten Studiengangs haben meist die Prüfung in Bildungswissenschaft schon geschrieben: denkt daran, ihnen Fragen zu stellen oder nach guten Ratschlägen zu fragen. Die Klausur in der Didaktik der Arithmetik ist kürzer: ihr habt nur 45 Minuten Zeit. Um eine Idee der Fragen, die vorkommen können, zu bekommen, könnt ihr alte Prüfungsthemen auf ILIAS (Studierende des Faches Mathematik) suchen. Was ihr unbedingt nicht vergessen dürft, ist euren Namen auf jedes Blatt zu schreiben (sonst wird das Blatt nicht korrigiert!).

Für das Fach Deutsch werdet ihr eine mündliche Prüfung machen: diese Prüfung vereint nämlich die Vorlesungen Sprachdidaktik, Literaturdidaktik und Schriftspracherwerb (bzw. Grammatik als Ordnungssystem). Sie dauert 20 Minuten. Die Jury wird euch Fragen über eure, im Portfolio gewählten, Themen stellen. Nämlich müsst ihr für das Fach Deutsch auch ein Portfolio schreiben. In diesem Portfolio müsst ihr für jede der drei Fächer zeigen, mit welchen Themen (min. zwei pro Fach) ihr euch während des Semesters beschäftigt habt. Normalerweise betreffen die Fragen nur eure Themen. Achtung: ihr müsst trotzdem fähig sein, Fragen über andere Kapitel beantworten zu können. Die letzte Prüfung betrifft das Fach Französisch: dafür müsst ihr eine Hausarbeit schreiben.

PORTFOLIO

Vous aurez un portfolio à écrire pour le module d'allemand. Il regroupe en tout trois séminaires : Sprach- und Mediendidaktik, Literatur- und Mediendidaktik, Grammatik oder Schriftspracherwerb. Il devra comporter environ 10 pages.

Le portfolio sera séparé en trois parties différentes : une partie par matière. Chaque partie contiendra

- un mindmap, qui regroupe les thèmes différents abordés pendant le semestre (1 page)

- et une réflexion sur deux thèmes que vous aurez approfondis chez vous (2 pages)

Il existe des documents pour vous aider à écrire votre réflexion.

Il faudra imprimer et rendre le portfolio en deux exemplaires et faire attention aux dates limites.

Le portfolio sera une aide pour l'oral du module d'allemand. Il servira de support à votre jury, qui sera normalement composé de deux professeurs (professeurs que certains d'entre vous auront eu en cours).

Lors de cet oral de 20 minutes, des questions vous seront posées, principalement basées sur ce que vous aurez écrit dans le portfolio. Mais cela n'empêche pas le fait qu'il faudra avoir des connaissances de base sur tout le cours. Ce qui est vraiment important pour le portfolio : évitez de mettre des choses que vous ne connaissez pas ou peu afin de ne pas être piégé pendant l'oral.

Pour rendre le portfolio, il est conseillé de le rendre dans des Schnellhefter, très appréciés ici, en Allemagne. Vous en trouverez par exemple au magasin Müller pour 30 ct. Ce n'est pas la peine de rendre un dossier en spirale.

HAUSARBEIT

La Hausarbeit est un travail écrit, long d'une dizaine de pages (12-15p), à rendre durant le troisième semestre (1^{er} en Allemagne). Le sujet doit être en lien avec l'une de vos matières : soit le cours de français, soit le séminaire de Wiesneck. Le thème et le plan sont à discuter avec votre professeur. Votre devoir doit avant tout mélanger recherches et analyses. Une bibliographie complète des œuvres lues et citées est à effectuer. Les consignes pour la réalisation de la bibliographie et des citations peuvent changer selon le professeur en question, pensez donc à vous renseigner au préalable. Veillez également à bien faire attention à la mise en forme de votre devoir, celle-ci est définie par des critères clairs et précis. Durant le semestre, vous recevrez une feuille d'inscription, dans laquelle vous devrez préciser votre sujet et le nom de votre professeur. Cette feuille est impérative pour pouvoir effectuer votre travail. Ne l'oubliez donc pas.

Il devra être rendu après la semaine d'examen. Vous aurez normalement encore 2 ou 3 semaines de délais. Mais rien ne vous empêche de déjà le finir plus tôt pour avoir de plus longues vacances (Semesterferien).

LES NOTES ET LES MOYENNES

Les notes, ou plutôt les moyennes que vous avez eues pendant la première année à Mulhouse seront utilisées pour calculer certaines moyennes allemandes pour valider la première année en Allemagne (2^{ème} année de licence).

Certaines moyennes peuvent également compter comme $\frac{1}{4}$ ou $\frac{1}{2}$ des moyennes de votre 3^{ème} semestre. Voir exemple en annexes.

Faites donc attention, vos UE libres, complémentaires ou le LanSAD peuvent avoir un plus grand poids que vous ne pensiez.

SECRETARIAT ET PANNEAU D’AFFICHAGE

Dans le bâtiment KG4 au premier étage se trouve un grand panneau avec les noms des professeurs d’allemand. En-dessous de chaque nom se trouvent des informations pouvant être utiles : absences de profs, changements de salles, modalités d’examens, événements, formulaires...)

Vous trouverez ce genre de tableau dans chaque faculté. **Allez régulièrement voir ces tableaux d’informations à la PH**: il faut aller chercher les informations par vous-mêmes et ne pas attendre qu’elles vous soient transmises.

Chaque faculté a également son secrétariat. Par exemple pour la faculté d’allemand il se trouve aussi dans le bâtiment KG4 au premier étage.

Quand vous aurez des papiers ou un devoir à rendre, il vous sera demandé de l’apporter au secrétariat respectif. Les secrétaires les remettront ensuite aux professeurs concernés. Vous trouverez les heures d’ouvertures de chaque secrétariat sur le site de la PH. Attention, pendant les « Semesterferien » les heures d’ouvertures sont susceptibles de changer.

BIBLIOTHEK

Auf dem Campus der Pädagogischen Hochschule befindet sich eine Bibliothek. Es ist ein angenehmer Ort, um zu arbeiten. Ihr könnt mit eurem Laptop kommen oder aber die Computer der PH benutzen, die sich rechts, direkt nach dem Eingang, befinden. Wenn ihr in dem Eingangsbereich bleibt, braucht ihr eure Taschen nicht in den Schließfächern einschließen. Um aber auf den verschiedenen Stockwerken zu arbeiten, müsst ihr eure Taschen einschließen und zwar in den Spinden, die sich unten im Keller befinden. Die Bibliothek ist ein leiser Ort, in dem wir allein mit Heften, Computern oder Büchern arbeiten können. Aber es gibt auch einige Räume, um in Gruppen zu arbeiten. Die verschiedenen Stockwerke teilen sich die verschiedenen Themen des Studiums. Ihr könnt Bücher ausleihen, aber es gibt auch ein paar, die immer in der Bibliothek bleiben sollen.

Um das erste Mal ausleihen zu können, müssen wir uns ein Bücherei-Konto auf der Internetseite der PH-Bibliothek erstellen. Auf der PH-Karte stehen zwei Nummern. Es gibt die Matrikelnummer und die Nummer für das PHB-Konto. PHB bedeutet Pädagogische Hochschule Bibliothek. Das Passwort für das

PHB-Konto ist das gleiche Passwort wie für ILIAS, eure E-Mail Adresse der PH, usw.

Außerdem ist es wichtig, dass die Bücher wieder pünktlich an die Bibliothek zurückgegeben werden, sonst müsst ihr etwas bezahlen.

Als andere Bibliotheken gibt es noch die Uni-Bibliothek am Stadttheater. Das System ist so ähnlich wie das in der Pädagogischen-Hochschul-Bibliothek. Ihr könnt gerne auch dort arbeiten. Achtung: nicht eure Karte in der UB kodieren, sonst wird die Karte NIE mehr für die PH-Bibliothek nützlich sein. Dauerkarten für die Schließfächer sind in der UB erhältlich, in der PH-Bibliothek jedoch nicht.

DRUCKEN

In der PH habt ihr die Möglichkeit Dokumente auszudrucken oder einzuscannen. Dafür könnt ihr in den Computerraum oder in die Bibliothek gehen. Im Flur des KG 4 – Gebäudes gibt es auch einen kleinen Raum, wo ihr die Möglichkeit habt, zu scannen und zu fotokopieren. An der Uni-Bibliothek im Stadtzentrum könnt ihr ebenso fotokopieren oder scannen. Wer in der Stusie wohnt, kann auch dort drucken.

Die PH-Karte dient euch für die Mensa und für das Drucken. Um drucken zu können, müsst ihr vorher Geld auf die PH-Karte überweisen (in Bar oder mit Karte in der Mensa). Im Computerraum gibt es ein kleines Gerät, wo ihr dann Geld der Kantine auf das Konto des Druckers überweisen könnt. Nach diesem Schritt müsst ihr euch mit eurer Karte an dem Drucker anmelden (und am Computer mit euren Zugangsdaten, wenn ihr ein Dokument drucken möchtet) und einfach die Option eurer Wahl (scannen/ drucken) auswählen. Wenn ihr fertig seid, vergesst nicht euch abzumelden, sonst können andere StudentInnen mit eurem Konto drucken.

Preise:

Scannen: 2 Cents

Fotokopieren (Schwarz): 5 Cents

Fotokopieren (Farbe): 20 Cents

MENSA

Auf dem Campus der Pädagogischen Hochschule befindet sich eine Mensa, wo ihr Mittagessen gehen könnt. Es gibt verschiedene Menüs. Das Essen 1 und 2 kostet 2,80 Euro und der schnelle Teller 1,65 Euro, aber letzterer ist kleiner als das Essen 1 und 2. Sonst könnt ihr Pommes, Nudeln oder Fisch essen. Es gibt dafür keinen festen Preis, weil ihr eure Teller abwiegen müsst (Preis pro

Gramm). Es gibt auch in der Mitte der Mensa Vor- und Nachspeisen. Das zahlt ihr auch zusätzlich zu dem Teller.

Noch wichtig ist, dass es in der Mensa keinen öffentlichen Wasserhahn gibt. Ihr müsst eure Wasserflasche mitnehmen. Es gibt auch dort keine Mikrowelle. Möglich ist aber euer Essen im KuCa aufzuwärmen.

Um die PH-Karte mit Geld aufzuladen, gibt es verschiedene Möglichkeiten: den Service Point, das Internet und den Automaten (er akzeptiert leider nur deutsche Bankkarten – nur die EC-Karte).

Es gibt eine zweite Mensa am Stadttheater (Rempartstraße) und es funktioniert ähnlich wie in der Mensa der Pädagogischen Hochschule.

SCHWARZES BRETT

Das schwarze Brett ist ein Ort, an dem man Informationen bekommt. In der Regel sind es Ankündigungen einer Veranstaltung, Job-Angebote, aber es kann auch als eine Verkaufsstelle von gebrauchten Gegenständen dienen. Das schwarze Brett kann uns sogar bei der Wohnungsvermittlung helfen. Es befindet sich auf ILIAS.

TANDEM

Was ist überhaupt ein Tandem?

Zwei Personen unterschiedlicher Muttersprache treffen sich regelmäßig, um die jeweils andere Sprache zu lernen. Jeder Partner ist mal Lernender und mal Experte seiner eigenen Sprache.

Bei uns war es ein bisschen anders, weil es nur drei Deutsche in unserem Jahrgang gibt. Wir haben dann eine Tandemgruppe mit drei bis vier FranzösisInnen und eine/n Deutsche/n.

Während einem Semester sollten wir ein Projekt finden und es durchführen.

Egal ob ihr eine Zweiertandemgruppe seid, oder eine größere Gruppe, es ist wichtig, dass ihr ein Projekt wählt, welches euch Spaß macht! Neben den Stunden an der PH, die Stunden für Literaturarbeit, oder einfach die Stunden, die ihr mit Freunden verbringen wollt, wird es schwierig sein, gemeinsame Zeit für das Projekt zu finden.

Die Tandemstunden bringen aber echt etwas, und es ist auch die Gelegenheit neue Themen, Leidenschaften oder Aktivitäten zu entdecken.

Das Tandem ist auch die Gelegenheit jemanden neues gut kennen zu lernen, die Sprache zu entwickeln und sich gegenseitig zu helfen.

INFORMATIONEN ZUR ANMELDUNG

Während der Beratungswoche findet eine **Informationsveranstaltung** statt. Dort bekommt man Informationen über das ISP, zum Beispiel wo man sich anmeldet, den Ablauf des Praktikums, und sie erklären einem was ein Tagesfachpraktikum ist, wie viele Stunden wir hospitieren müssen und wie viele Stunden wir unterrichten müssen. Um zu wissen, wann die Veranstaltungen stattfinden, muss man unter der Rubrik *Aktuelles* „Termine und Fristen“ schauen.

- Die Anmeldung geht ausschließlich über die PH-Internetseite. Bei der Anmeldung gibt man seine persönlichen Kontaktdaten an, den Studiengang und den Wunsch, an welcher Schule man sein Praktikum absolvieren möchte. Vorher kann man in das Gebäude KG2 gehen um sich die unterschiedlichen Schulen anzuschauen. Bei einem Rücktritt nach der Anmeldung kann das Praktikum als „ohne Erfolg“ bewertet werden.
- Später findet dann eine zweite Informationsveranstaltung statt. Dort erfährt man an welcher Schule man sein Praktikum absolvieren wird. Die Einteilung hat durch das ZfS stattgefunden.
- Wichtig ist immer auf den Anmeldezeitraum zu achten.

ALLGEMEINE INFORMATIONEN ZUM PRAKTIKUM

- In der Regel absolvieren die Studierenden das Integrierte Semesterpraktikum im fünften Semester, jedoch absolvieren die ITS-Studierenden das Praktikum schon im vierten Semester.
- Die Dauer des Praktikums beträgt insgesamt 15 Wochen. Davon gibt es die ersten drei Wochen, die nur zur Hospitation (*faire de l'observation*) vorgesehen sind.
- Die Studierenden lernen wie man richtig hospitiert, unterrichtet aber auch wie man einen Unterricht richtig plant.
- Während des gesamten Praktikums ist man nie alleine. Man wird von einem/einer Ausbildungsberater/in, einem/ einer Ausbildungslehrer/in, sowie von einem/ einer Dozenten/in der Pädagogischen Hochschule begleitet.
- Während dem ISP ist es immer wichtig mit den KommilitonInnen an der Schule zu kommunizieren, zu kooperieren und sich gegenseitig zu unterstützen. Durch den Zusammenhalt hat man weniger Stress, kann untereinander seine Ideen austauschen, und man bekommt eine Rückmeldung was gut ist und was man anders machen könnte. Ihr könnt zum Beispiel den Unterricht gemeinsam planen und eure Materialien austauschen. Denn am Anfang wird es euch schwierig vorkommen, Lernziele und einen Verlaufsplan strukturiert zu formulieren.

- Das ISP findet zwar im Sommer statt, jedoch muss man immer darauf achten sich angepasst anzuziehen. Es ist auch gut, wenn man natürlich und gepflegt bleibt und sich praktisch anzieht und nicht zu arg geschminkt oder zu schick angezogen ist.
- Vielen Infos finden sie noch im Begleitheft.

VIE QUOTIDIENNE/ALLTAG

LES WEEK-ENDS

Während eurem Studium werdet ihr normalerweise am Wochenende frei haben (außer für das interkulturelle Seminar und die Begleitseminare). Wir empfehlen euch aber nicht jedes Mal nach Hause zu fahren. Nutzt stattdessen die Zeit um Freiburg und das deutsche Studentenleben zu entdecken. Dadurch werdet ihr wirklich euer Deutsch verbessern und nette Menschen kennenlernen.

FORFAITS TELEPHONE

FREE

- FR : SMS/MMS illimités
Appels illimités
100 GO d'internet
- Etranger (DOM/Europe/USA) : SMS/MMS illimités
Appels illimités
5 GO d'internet
- 19,99 € / mois ou 15,99/mois pour les abonnés Freebox

ALDI

Die zweite Möglichkeit ist Alditalk. Es ist eine Prepaidcard. Ihr könnt sie aufladen, wenn ihr es möchtet.

Diese Karte könnt ihr im Aldi an der Kasse kaufen. Beim Kauf kostet sie 12,99€ und ihr habt 10€ Guthaben.

Es gibt noch weitere Angebote und Verträge auf dieser Website: <https://www.alditalk.de> oder im Anhang.

Wir empfehlen euch einfach nur das Internet-Angebot zu nehmen. (4€/pro Monat). Ihr habt dann 150 MO Internet speeddata. Danach habt ihr trotzdem noch Internet, nur etwas langsamer. Es reicht völlig aus für WhatsApp und Facebook.

DIE STUSIE



Die "StuSie" oder ausgeschrieben "Studentensiedlung am Seepark e.V.", ist mit knapp 1.500 Bewohnern Freiburgs größtes Studentenwohnheim. Sie befindet sich direkt an dem Seepark, ideal um zu joggen oder zu lernen oder einfach nur zu relaxen. Die StuSie hat eine super Lage. Sie ist gleichzeitig auch zentrumsnah. Vor dem StuSie-Gelände befindet sich die Haltestelle "Bischofskreuz" der Straßenbahnlinie 1 die direkt an die Pädagogische Hochschule führt. Mit dieser Straßenbahn braucht man nur sechs Minuten um an den Hauptbahnhof und ungefähr 10 Minuten bis in die Stadtmitte zu kommen. Jedoch braucht man ungefähr 25 Minuten bis an die



Pädagogische Hochschule. Es werden Einzelappartements angeboten aber auch WGs mit zwei bis zwölf Bewohnern. In jeder WG hat man sein eigenes Zimmer (ungefähr 12m² mit Internet-Zugang), eine gemeinsame Küche, ein gemeinsames Badezimmer und ein Gäste-WC (je nach WG). Es gibt ebenfalls zahlreiche

Freizeitangebote, Tutorate und Sportmöglichkeiten. Aber auch verschiedene Gemeinschaftsräume, wie eine Bar, einen Computerraum, einen Platz um Sport zu treiben und Partyräume. Dazu kommt noch, dass sich diverse Angebote in der Nähe befinden wie zum Beispiel ein Schwimmbad, eine Eishalle, Mini-Golf, ein Bowlingpark, ein Arzt, eine Bank, eine Apotheke und zahlreiche Bäckereien und Restaurants. Supermärkte wie z.B. Aldi, Penny, Edeka, Rewe, Lidl, DM sind ebenfalls in der Nähe. Natürlich gibt es in jedem Gebäude auch einen Raum, in dem man seine Wäsche waschen kann. Man kann sich Waschmünzen am "Service Point" kaufen, aber Vorsicht, dieser hat nur von 18-19 Uhr geöffnet. Wenn man mit dem Auto kommt, ist es möglich zu parken, entweder auf dem Gelände für 8,00€ monatlich oder an der Straße.

KUNZENWEG



La résidence de Kunzenweg se situe sur le campus de la PH à deux minutes seulement de la forêt noire et dix minutes à pieds du Waldsee, où vous pourrez faire du patin à glace en hiver. Elle est composée de trois bâtiments. Les appartements sont des colocations – qui peuvent être mixtes – de trois, quatre ou cinq personnes. Les logements de quatre et cinq personnes

possèdent deux salles de bain, dont une où se trouvent les toilettes. Les machines à laver et le sèche-linge coûtent deux euros chacun et sont situés au sous-sol du bâtiment 11. L'argent est débité de la PH-Karte, ce qui est très pratique car vous n'avez pas besoin d'aller acheter des jetons au préalable et vous pouvez décider de faire une machine quand vous le souhaitez.

Chaque étudiant a sa propre chambre qui coûte environ 270 euros. Pour l'accès à internet, il vous faut ramener un câble Ethernet, avoir un box ou si vos colocataires sont gentils partager avec eux la connexion WIFI.

A Kunzenweg, il n'y a pas de chambre réservée pour vous. C'est pourquoi, vous devrez faire les démarches d'inscription vous-mêmes. L'inscription se fait par internet sur le site du SwFr.

(<https://www.swfr.de/wohnen/wohnheime/wohnheime-im-ueberblick/studentenhaeuser-kunzenweg/>)



Vous signez un contrat avec le Studierendenwerk de Freiburg. Faites attention à la date d'inscription si vous souhaitez vivre à Kunzenweg. En effet, il y a beaucoup de demandes et beaucoup d'étudiants étrangers et la résidence possède seulement 105 chambres.

C'est un endroit très agréable pour vivre par sa proximité avec la forêt noire, la PH, le Waldsee, la piste cyclable, les commerces et les transports en commun. Par ailleurs, vous avez la possibilité de garer votre vélo en bas des bâtiments de la résidence.

Faire les courses depuis Kunzenweg :

Il y a deux Edeka qui sont situés à seulement 15 minutes à pieds. De plus, le Treffpunkt 3000 se trouve non loin de l'Alban et à seulement cinq à 10 minutes de la résidence Kunzenweg. A Littenweiler, il y a également une petite supérette bio qui fait aussi la poste.

Sinon, le ZO (Zentrum Oberwiehre) est un centre commercial situé à 15 minutes en vélo et à l'arrêt de tram 1 „Alter Messplatz“. Dans ce centre commercial, vous trouverez tout ce dont vous avez besoin : un Aldi, un REWE, deux magasins bio, un Deichmann, une pharmacie, un DM et le Woolworth, où vous pourrez trouver des cahiers, des vêtements, des ustensiles de cuisine, des valises, etc.

L'ALBAN



L'Alban est une résidence d'environ 300 étudiants qui se situe à cinq minutes à pieds de la PH. Cette résidence sort de l'ordinaire, car ce sont les étudiants qui la rendent vivante et qui en rythment le quotidien. Des activités sont proposées et organisées par certains, un bar - ouvert tous les soirs du lundi au vendredi - est tenu par d'autres.

Vivre ensemble, telle est la devise du St Alban. Chacun est invité à participer aux activités, à en proposer d'autres, à cuisiner avec les autres, ou à participer à la chorale/ à l'orchestre.

La chambre est meublée (lit, armoire, bureau, et un lavabo). Elle se trouve sur un étage comprenant entre 12 et 18 autres chambres. La cuisine/le salon et la salle de bain sont en commun pour chaque étage. Toi et tes colocataires formerez une véritable communauté. La chambre vous reviendra à 250€ par mois.

Pour les inscriptions : il est important de mettre en avant votre personnalité, ou du moins les points de votre personnalité qui sont recherchés à l'Alban.

N'envoyez pas votre dossier d'inscription trop à l'avance, il risque d'être oublié ou mis de côté. Attention tout de même de ne pas dépasser la date limite (mi-juillet).

Pour plus d'informations n'hésitez pas à aller voir le site internet, qui est très complet ! (...)



Faire les courses depuis le Sankt-Alban-Haus

Le supermarché le plus proche se nomme « **Treff 3000** ». Il se situe dans la même rue que l'Alban (Reinhold-Schneider-Straße 2). Vous y trouverez aussi une boulangerie qui est ouverte 7j/7. Cependant, les dimanches, elle n'est ouverte que le matin. Le Treff 3000 est plutôt petit comparé à l'Aldi et aussi un peu plus cher puisqu'il vend des produits de la marque Edeka. Pour faire rapidement des petits achats, c'est un magasin que je vous conseille. Les horaires sont du lundi au vendredi de 8h à 20h et le samedi de 8h à 18h.

Vous avez aussi d'autres boulangeries comme « Reiß-Beck » et « Bäckerei Heitzmann GmbH und Co ». Reiß-Beck est situé à Ebnet (Schwarzwaldstr. 229). Pour y aller il faut traverser la passerelle du fleuve Dreisam derrière l'Alban. Les boulangeries Heitzmann se trouvent : une en face de la PH (Lindenmattenstraße 6) et l'autre en direction du centre-ville, après Lassbergstraße. Les horaires sont du lundi au vendredi de 6h à 19h et le samedi et dimanche de 7h à 18h. Les Heitzmann sont plutôt chers et industriels.

Sinon il y a deux Edeka qui sont plutôt proches. Il y a Edeka-Aktiv-Märkte Hermann Blatter qui est situé dans la Kappler Straße 58 en direction du camp de réfugiés. Les horaires sont du lundi au samedi de 8h à 20h. Le deuxième est dans l'autre sens après la station de tram Lassbergstraße.

Autour de l'arrêt Lassbergstraße on y trouve La Poste (Postfiliale Reformhaus und Naturkost Büstrich, Lindenmattenstr. 32). Les horaires sont du lundi au vendredi de 9h à 18h et le samedi de 9h à 12h. Un peu plus haut il y a encore une pharmacie. D'ailleurs il y a différentes banques (Volksbank, Sparkasse, BBB-Bank), un coiffeur (Emotion Hairstyle), plutôt cher, et le café Ambrosia qui est très sympa.

Ensuite, vous avez le **centre commercial ZO** (Schwarzwaldstraße 78, Oberwiehre) où vous trouverez pratiquement tout ce dont vous avez besoin. Les horaires sont du lundi au samedi de 7h à 24h, mais attention, tous les magasins ne sont pas ouverts aussi longtemps ! On y trouve des magasins comme Rewe, Aldi, Alnatura, DM, Tchibo McPaper, Deichmann, un glacier, une pharmacie, un Tabac etc. Seulement Rewe est ouvert jusqu'à 24h, après il y a Aldi et Alnatura qui sont ouverts jusqu'à 21h. Vous pouvez y aller en tram avec la ligne numéro 1.

DAS SEMESTERTICKET

Mit unserem gültigen Studierendenausweis können wir ein Semesterticket kaufen. Dadurch kann man den gesamten RVF-Verbundraum im Umkreis Freiburg benutzen (Bus, Straßen- und Regionalbahnen in der 2. Klasse). Das Ticket kostet pro Semester (sechs Monate) 89,00€. Dieses ist erhältlich an verschiedenen Stellen:

- VAG Kundenzentrum in der Nähe von dem Bertoldsbrunnen (VAG pluspunkt)
- VAG Kundenzentrum an der Radstation (Hauptbahnhof)
- Online unter www.vag-onlineticket.de
- Mehr Infos über:
https://www.rvf.de/fileadmin/user_upload/techdocs/prospekte_rvf/rvf_15_flyer-semesterticket_web.pdf

Man kann aber ebenfalls mit einem gültigen Studierendenausweis aus Freiburg täglich ab 19.00 Uhr bis jeweils 03.00 Uhr die Transportmittel frei nutzen.



FLIXBUS

Es befindet sich eine Haltestelle am Hauptbahnhof und die Tickets sind im Internet erhältlich.

BAHN

Korrespondenz zwischen Mülhausen und Freiburg :

1. DuAl - Tageskarten für eine Person. Diese Fahrkarte kostet 13€. Erhältlich an DB - Automaten und DB - Verkaufsstellen. Diese Fahrkarte ist gültig für das gesamte RVF - Gebiet und auf der Bahnstrecke zwischen Neuenburg - Mulhouse.
2. Man kann aber auch mit dem Semesterticket bis nach Neuenburg / Müllheim und sich ein Ticket ab dort kaufen (ungefähr 4€). Oder direkt in Freiburg, wenn ihr schon wisst, wann ihr zurückkommt.
3. Vous trouverez les horaires sur le site internet DuAl. (<https://www.ter.sncf.com/alsace/offres/abonnements/dual>)



Pensez cependant à vérifier les horaires aux gares, ils ont pu changer mais n'auront pas été modifiés sur le site ou la documentation.

BANQUES

SPARKASSE

La Sparkasse propose un Giro - Konto sans frais pour les étudiants sur présentation d'un certificat de scolarité. Demandez à avoir la carte de retrait gratuite pour tous les automates de la Sparkasse. En effet, si vous retirez de l'argent aux automates avec une carte de crédit française (ex: master card) vous pourriez avoir des frais de retrait.

Sparkasse Freiburg-Nördlicher Breisgau
Geschäftsstelle Littenweiler
Lassbergstraße 2
79117 Freiburg

(à cinq minutes de la PH, directement à côté du terminus de la ligne 1 du tram)

BBBANK

Là aussi, vous pouvez ouvrir un compte sans frais supplémentaires et obtenir gratuitement une carte bancaire de crédit. Cependant, peu importe la banque que vous choisissiez, essayez d'avoir quelqu'un d'assez compétent en allemand pour pouvoir lire le contrat que vous vous apprêtez à signer. Ceci mis à part, nous n'avons jamais eu de soucis avec la BBBank. Vous pouvez prélever de l'argent liquide à partir de votre carte de crédit française sans payer de suppléments (pensez à vérifier aussi chez votre banque française, si elle ne vous impose pas des frais supplémentaires lors d'un retrait à l'étranger). Pensez aussi à emmener un justificatif prouvant que vous êtes bien des étudiant(e)s pour ouvrir votre compte.

BBBank Filiale Freiburg Littenweiler eG
Kappler Straße 4
79117 Freiburg im Breisgau

(À cinq minutes de la PH, directement de l'autre côté que la Sparkasse du terminus de la ligne 1 du tram)

MEDECINS

COTE FRANÇAIS

Le plus simple est encore d'aller dans la pharmacie la plus proche qui elle pourra, selon la gravité, vous indiquer les adresses de médecin. Si vous avez des contacts avec des allemands, vous pouvez aussi leur demander des adresses de médecins compétents.

CÔTÉ ALLEMAND:

In Deutschland ist man normalerweise bei einer Krankenkasse versichert. Es gibt zum Beispiel die Barmer Gek, bei der viele Bürger familienversichert sind. Das heißt die Eltern können ihre Kinder bis zu deren 25. Lebensjahr kostenfrei mitversichern.

Wenn man in Deutschland zum Arzt geht, braucht man für seine Behandlung in aller Regel nichts zu bezahlen, wenn man bei einer Krankenkasse versichert ist. Sobald aber eine Unternehmung folgt, die nicht pflichtig ist, z.B. die Zahnreinigung bei Erwachsenen, muss man, zumindest zu einem bestimmten Anteil, selbst bezahlen.

LIVRES

LIBRAIRIE

Il y en a bien sûr une multitude au centre-ville comme par exemple: Rombach, Thalia, Walthari...

Cependant, nous vous déconseillons la librairie Walthari qui pratique des tarifs à part souvent plus élevés que dans une librairie normale. En ce qui concerne les livres que vous achèterez sur demandes ou conseils des profs, le mieux sera la petite Buchhandlung qui se situe juste derrière le bâtiment administratif de la PH (KGII):

Buchhandlung Vogel

Kunzenweg 26

79117 FREIBURG

Le personnel qualifié est toujours d'une grande aide et disponibilité. De plus, la librairie est au courant de la littérature spécifique aux études à la PH. Dans tous les cas, ils peuvent commander les livres en un temps record.
<http://www.buchhandlung-vogel.de/>

CENTRE CULTUREL FRANÇAIS

Le CCF se trouve en centre-ville, au Münsterplatz. C'est une petite Médiathèque qui recueille pleins de livres, CDs, magazines français et seulement d'origine française.

Un abonnement annuel coûte 12 €. Vous pouvez aussi avoir un accès internet avec certains documents, magazines... Certains documents peuvent être utiles pour certains cours de la PH (dans le cadre de la Hausarbeit) ou pour la préparation de cours durant l'ISP.

STADTBIBLIOTHEK

Elle se trouve au centre-ville, au Münsterplatz. Vous ne trouverez pas forcément de quoi vous aider pour les cours, mais plutôt des livres détentes en allemand. Un bon moyen d'améliorer votre niveau d'allemand. L'abonnement doit aussi tourner autour de 12€.

MEDIENZENTRUM

Le Medienzentrum est un centre qui regroupe beaucoup de documents, et qu'on peut emprunter.

Mais ce qu'il a d'important pour nous là-bas, c'est le Servicezentrum Französisch. C'est une salle remplie de documents français, aussi bien des

livres, que des CDs, des jeux ou encore des boxes avec du matériel sur certains thèmes. C'est réservé pour les professeurs ou les étudiants. Ce petit centre peut vous être très utile pendant le stage, vous aider à trouver des idées, ou du matériel. N'hésitez donc pas à aller faire un tour.

KMZ Freiburg
Bissierstraße 17
79114 Freiburg
<http://www.kmz-freiburg.de/>

LE TRI DES DECHETS

En Allemagne, on fait le tri des déchets, et il va vous falloir quatre poubelles différentes:

- « die grüne Tonne » (verte): papiers, cartons, livres, catalogues, journaux, pub....
- « die Biotonne » (brune): restes de nourriture, épluchures, filtres à café, sachets de thé, mouchoirs ou serviettes en papier...
- « die graue Restmülltonne » (grise): cendres, restes textiles, des bris de céramique/porcelaine, déchets hygiéniques
- « der gelbe Sack » (jaune): emballages en plastique ou en métal (boîtes de conserve, pots de yaourt, aluminium, bouteilles de lait ou de jus de fruit...)

Faites attention à ce tri, les allemands y tiennent!

<http://www.abfallwirtschaft-freiburg.de/>

LOISIRS

ENDROITS SYMPAS OU SORTIR A FREIBURG

L'année à Freiburg n'est pas du tout repos ! Mais il faut quand même prendre le temps de sortir, de découvrir la ville et de rencontrer des allemands. Voici une liste des endroits qu'on a bien aimé et qui pourraient aussi vous plaire.

CAFES

Kolben Kaffee Akademie GmbH

Le Kolben Kaffee est situé en plein centre-ville, dans la Kaiser-Joseph-Straße 233 à côté du Martinstor (« McDonald's-Tor »). C'est un petit café sympa où on peut boire des cafés italiens, suisses et allemands. De plus, ils proposent un grand choix de pâtisseries et viennoiseries. Le café est ouvert du lundi au vendredi de 7h à 19h, le samedi de 8h à 19h et le dimanche de 10h à 18h. Le seul désavantage est que l'on ne puisse pas s'asseoir. En raison de sa petite taille, le café est uniquement équipé de tables hautes. Pour ceux qui sont dérangés par ce système, vous pouvez tout de même prendre des produits à emporter. Ce café est toujours beaucoup visité et ses spécialités sont délicieuses !

Ambrosia Coffee

L'Ambrosia Café est situé dans la Heinrich-Heine-Straße 18 à Freiburg-Littenweiler, à proximité de la PH. On peut y aller en tram avec la ligne numéro 1 en descendant au terminus Lassbergstraße. Les horaires hivernaux (de novembre à février) sont du lundi au vendredi de 7h à 18h et le week-end de 8h à 18h. En été (de mars à octobre), le café est ouvert du lundi au vendredi de 7h à 19h, et le week-end de 8h à 19h. C'est sympa de s'installer en terrasse en été.

Café Einstein

On trouve le café Einstein dans la Klarastraße 29, près de la gare centrale de Freiburg. Les horaires sont du dimanche au vendredi de 10h à 24h, et le samedi de 10h à 1h. Il propose un bon petit-déjeuner et de délicieuses gaufres. Après, ils ont des menus différents : saisonnier, spécial déjeuner et encore un menu avec uniquement de la viande bovine.

BISTROTS

Der freiBurger

Le freiBurger est un petit bistrot moderne/ étudiant dans la Schiffstraße 16 au centre-ville. Les burgers coûtent entre 4,50 euros et 6,40 euros pour le plus cher. Quand on choisit un menu, c'est-à-dire frites, burger ou hotdog et boisson, on paye 1 euro en moins au total (soit environ 8 euros pour le menu). Il y a

même un burger pour les végétariens ! Le freiBurger est ouvert du lundi au samedi de 11h30 à 21h.

Schlappen

Schlappen est un bistro étudiant dans la Löwenstraße 2, juste à côté de la Kaiser-Joseph-Straße (« Kajo »). Les horaires sont du lundi au mercredi de 11h à 1h, le jeudi de 11h à 2h, le vendredi et le samedi de 11h à 3h, et le dimanche de 15h à 1h. Il y a le happy hour pour les cocktails, et des plats étudiants, régionaux et méditerranéens qui ne sont pas très chers.

Maria Bar

Maria Bar se trouve dans la Löwenstraße 3, à côté de l'université Albert Ludwig. Les horaires sont du dimanche au mercredi de 10h à 1h, le jeudi et vendredi de 10h à 3h, et le samedi de 10h à 24h. De 17h à 20h, il y a le happy hour pendant laquelle on paye 4,90 euros par cocktail. La diversité des burgers américains fait de cet établissement un bar très connu. Ils coûtent entre 7,90 euros et 25 euros. Le vendredi et le samedi soir, la Maria Bar ressemble à une boîte de nuit et les DJs mettent une super ambiance.

RESTAURANTS

Restaurant Kartoffelhaus

Le Kartoffelhaus est situé dans la Basler Straße 10, en face de la Johanneskirche. On peut y aller en tram avec la ligne 5. Il est ouvert le lundi de 17h à 24h. Du mardi au dimanche les horaires sont de 11h30 à 24h. Ils proposent différents plats composés de pomme de terre : purée, frites, gratin à la façon française, pommes de terre sautées/ en papillote/ en robe des champs, des galettes, en soupe, etc. Au niveau des accompagnements, ils proposent de la très bonne viande, des légumes, et de la salade si on le souhaite. Ils ont même des menus végétaliens, sans gluten et sans lactose.

Hausbrauerei Feierling GmbH

La brasserie Feierling est situé au Gerberau 46 en centre-ville, pas très loin du Augustinerplatz et en face de l'Allemannische Bühne. Les horaires sont du dimanche au jeudi de 11h à 24h, le vendredi et le samedi de 11h à 1h. On y trouve des plats de l'Allemagne du Sud. Le restaurant est meublé de façon artisanale avec par exemple, des cuves spéciales pour la fabrication de la bière en matériaux de l'époque (cuivre). En face du restaurant vous pouvez vous installer dans un espace en plein air aménagé pour profiter du soleil avec une bonne boisson.

La Corona

La Corona est un restaurant italien dans la Littenweilerstraße 20 à Littenweiler, derrière la PH. Les horaires sont du lundi au dimanche de 11h à 14h30 et de

17h30 à 24h. Le restaurant est tenu par une famille italienne sympathique et les prix ne sont pas bien chers, ce qui est idéal pour les étudiants.

BOITES DE NUIT

Jazzhaus

Le Jazzhaus se trouve dans la Schnewlinstraße 1. Il y a régulièrement des manifestations, entre autre de la musique jazz, rock et internationale.

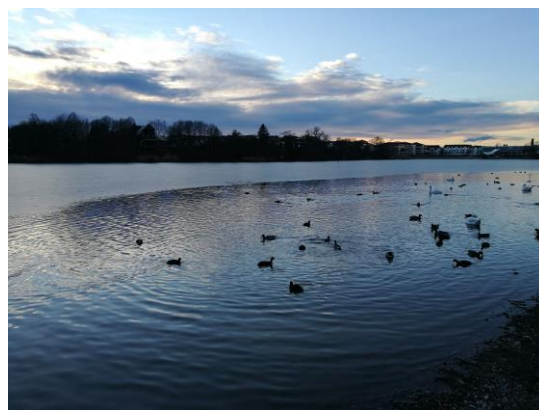
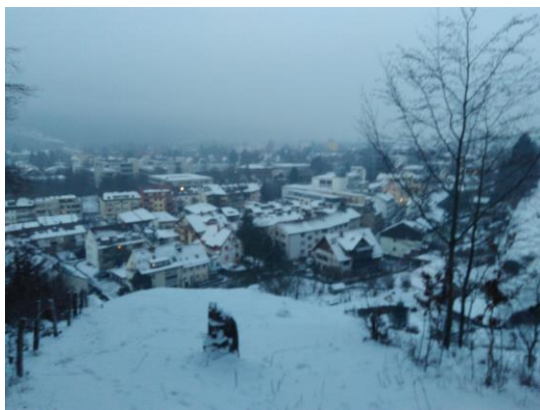
Voilà une description de certains endroits. Mais la liste continue !

Café/ Bistrot	Restaurant	Bar / Boite de nuit
Jos-Fritz-Café	El haso	Rabbit
Uni Café	Markthalle	Kagan
Schwarzer Kater	Vapiano	Hackl's Zapfbar
	Chang Thaiküche	Maria Bar
	Pizzeria La Piazza	Mauritius

FREIZEIT IN PARKS UND IN DER REGION

In Freiburg und deren Region gibt es schöne Orte, um Zeit zu verbringen und um sich zu entspannen.

Hier gibt es mehrere Parks. Neben dem Schlossberg gibt es den Stadtgarten. Es ist ein sehr schöner Ort mit Spielplätzen für Kinder, mit einem kleinen Teich und man kann dort auf dem Gras picknicken oder sich einfach nur ausruhen. Neben der StuSie gibt es auch den Seepark. Sonst könnt ihr noch in Freiburg an der Dreisam entlang spazieren gehen.



Dadurch das Freiburg im Schwarzwald liegt, könnt ihr in der Umgebung in den Bergen wandern gehen. Die freiburger Region ist sehr schön und wir empfehlen euch, sie zu besichtigen. Es gibt zum Beispiel den Titisee und den Schluchsee. Bei schönem Wetter könnt ihr euch sogar nach der Wanderung dort abkühlen. Mit dem Semesterticket könnt ihr kostenlos nach Neustadt fahren und die Reise dauert ungefähr 45 Minuten.

MAGASINS

LÄDEN

Am Bertholdsbrunnen im Stadtzentrum könnt ihr einfach alles finden! Für die, die shoppen mögen gibt es die gewöhnlichen Läden: H&M, Pimkie, DM, Müller...Es gibt auch einen riesigen Kaufhof, der fast alles anbietet. Wenn ihr gerne bastelt, ist das Geschäft Idee eine sehr gute Inspirationsquelle: dort findet ihr alle möglichen Materialien! Auch im Butler findet man Dekorationsartikel und Ideen für kleine Geschenke. Für die Dekoration und die Einrichtung könnt ihr auch gerne zu Ikea gehen. Leider ist er ein bisschen außerhalb von Freiburg.



MÜNSTERMARKT

Jeden Morgen findet der Markt am Münsterplatz statt: frisches Obst, Gemüse, Gewürze und Blumen könnt ihr dort kaufen! Das Angebot des Marktes variiert je nach Wochentag und Saison, so wie es die Natur vorgibt. Dort findet ihr aber auch Keramik- und Holzarbeiten.

SPORT

En ce qui concerne le sport, et pour ceux qui habiteront à l'Alban (ou qui ont des amis qui habitent là-bas), l'Alban propose déjà beaucoup d'activités intéressantes. Chaque semestre il y a des étudiants qui proposent des cours de foot, de basketball, de badminton, de danse, de Zumba, etc.

Après il y a un club de sport à Ebnet (SV Ebnet) où on peut jouer au foot mais également au volley, faire de la gymnastique et faire du théâtre.

Avec le Allgemeiner Hochschulsport de l'université de Freiburg, vous pouvez presque tout faire et à des prix très bas. Ils proposent un très grand choix de disciplines dans lesquelles vous pouvez préalablement vous inscrire.

Cela se situe dans la Schwarzwaldstraße. Vous avez accès au stade du SC Freiburg pendant les périodes de match ainsi qu'à deux piscines (une en plein air le « Strandbad » et une intérieure le « FT-Hallenbad »).

Au ZO il y a un centre de fitness qui s'appelle Rückgrat. Vous pouvez vous y entraîner seuls avec des équipements sportifs ou bien participer aux cours qui sont proposés. Il y a également un sauna et si jamais vous avez des questions durant vos séances, vous recevrez une réponse d'un professionnel. L'ambiance est très agréable mais les prix sont chers.

Au Ballhaus, vous trouverez une école de danse qui propose entre autre, des cours de danse classique et des cours de ballet.

KUCA

Das Kulturcafé, kurz Kuca genannt, ist ein von StudentInnen geführter Ort an der Pädagogischen Hochschule Freiburg. Dort gibt es ausschließlich Freiwillige, die sich um sein Bestehen kümmern. So wird das Kuca in vielerlei Hinsicht genutzt. Es wird bezeichnet als Ort der Entspannung. Man kann bequem in seinen Sofas und Sesseln versinken und sich dort ein bisschen Abstand vom Alltag gönnen. Außerdem kann man dort bei Essen und Trinken zu günstigen Preisen/ Entschädigungen viele neue Leute kennen lernen. Sehr vorteilhaft ist die dort für alle zugänglich gemachte Mikrowelle, in der jeder sein selbst mitgebrachtes Mittagessen aufwärmen kann. Im Kuca finden zudem Partys statt und man kann gebrauchte Gegenstände erstatten, die einen neuen Besitzer suchen.

Das Kuca setzt sich auch kulturell und politisch ein. So versucht es die Flüchtlinge, direkt im Gebäude nebenan, zu integrieren, und der Gender-Aspekt steht an hoher Stelle. Die Toiletten zum Beispiel sind geschlechtergemischt und jeder wird akzeptiert so wie er ist, also alles sehr grün!

Es gibt dort regelmäßig Veranstaltungen, wie Open-Stage, wo hauptsächlich Musik- und Poetry-Slam-Talentierte sich bekannt machen können. Das Kuca wird außerdem als Tauschbörse genutzt. Es gibt dort eine Bücherecke, aber man tauscht auch Kleidungsstücke oder andere Gegenstände. Außerdem befinden sich in dem zur Zeit in Containern untergebrachten Kuca Büros, die der Verfassten Studierendenschaft dienen. Schon lange heißt es, dass das Kuca umziehen soll, da die Container wohl nicht dem Grundstück der PH angehören, aber die StudentInnen sind tatkräftig am Demonstrieren.

SORTIES A FREIBURG ET AUX ALENTOURS

Voici quelques endroits typiques de la ville, ou de la région pour des sorties autant culturelles que sportives ou détente.

- Musées
- Théâtre
- Cinéma
- Patinoire
- Stade de foot
- Marché de Noël (de fin novembre à fin décembre)
- Spas (Bad Kreuzigen ou au centre-ville de Freiburg.)
- Mini-golf
- Laser-tag
- Labyrinthe de maïs
- Europa Park (encore dans la région du Semesterticket)
- Mundenhof
- Strandbad – Freibad
- Zelt-Musik-Festival en été à Freiburg



Nous remercions tout particulièrement les étudiantes du cursus intégré de l'année 2008/2009., dont leur dossier nous a inspiré pour la rédaction de ce livret.

Par ailleurs, nous avons également utilisé les sites internet cités dans le dossier. Ces derniers nous ont aidés tout au long de l'année et vous seront à vous aussi très utiles.

N'hésitez pas à relire et relire ce livret.

Nous vous souhaitons une excellente année à Freiburg!

LES NOTES ET LES MOYENNES (P.9)

Anerkennungen MélodieErziehungswissenschaft M1

6/12 ECTS

M1 = 50% Mulhouse, 50% Freiburg (Bw)

		Modul 1: Erziehungswissenschaftliche Grundlagen		
		6 ECTS und Modulteilprüfung		
Name	Matrikelnummer	LanSad UE 9 S2 3 ECTS	Complémentaires UE 11 S2 3 ECTS	Modul 1 Teilnote
				12,03 2,6

↳ 50% de la note

Deutsch

M1 = Aus Mulhouse

M2 = Aus Mulhouse

M3 = 25% Mulhouse, 75% Freiburg

Modul 1: Grundlagen Sprache			Modul 2: Grundlagen Literatur			Modul 3
12 ECTS und Modulprüfung			12 ECTS und Modulprüfung			Teilanerkennung
Langue orale et traduction UE 7 S2 6 ECTS	Littérature et civilisation UE 8 S2 6 ECTS	Modul 1 Endnote	Compétences linguistiques UE 1 S1 9 ECTS	LanSAD UE 4 S1 3 ECTS	Modul 2 Endnote	Complémentaires UE 5 S1 3 ECTS
		12,38 2,5			13,21 2,1	9,67 5

↳ 25% de la note

Französisch

M1 = 100% Mulhouse

M2 = 100% Freiburg

M1 Französisch Endnote			
Langue orale et traduction UE 2 S1 6 ECTS	Littérature et civilisation UE 3 S1 9 ECTS	Compétences linguistiques UE 6 S2 9 ECTS	2,7

Mathe

M1 = 50% Freiburg, 25% Mulhouse L1 (Maths en allemand), 25% Mulhouse L2 (Didactique des maths)

Produktinformationsblatt gem. § 1 TK-Transparenzverordnung



MEDIONmobile | e-plus*

ALDI TALK Tarif (Prepaid Mobilfunk)

Internet Telefonie TV

Vermarktung seit 10/12/2009

Der ALDI TALK Tarif ist ein Prepaid Mobilfunktarif. Zu dem ALDI TALK Basistarif kann der Kunde bei Bedarf ergänzende Tarifoptionen hinzubuchen. Einzelheiten zu dem Produkt und zu buchbaren Leistungen ergeben sich aus der Preisliste, der Leistungsbeschreibung sowie aus den AGB einsehbar unter alditalk.de

Datenübertragungsrate*	im Download	im Upload	Ab Verbrauch des inkl. Datenvolumens wird reduziert:
Geschätzter Maximalwert	21,6 Mbit/s	8,6 Mbit/s	56 kbit/s
* im inländischen Datenverkehr			

Tarifoption	Inkl. Datenvolumen	Inkl. SMS oder Minuten	SMS/Min. zu ALDI TALK	Preis
Community-Flatrate	-	-	Flatrate	2,99 €/4 Wochen
Paket 300	1,25 GB	300 Min. o. SMS	Flatrate	7,99 €/4 Wochen
Paket 600	2 GB	600 Min. o. SMS	Flatrate	12,99 €/4 Wochen
All-Net-Flat	3 GB	Flatrate	Flatrate	19,99 €/4 Wochen
Musik-Paket M mit ALDI life Musik-Flat	750 MB	50 Min. o. SMS	Flatrate	9,99 €/4 Wochen
Musik-Paket L mit ALDI life Musik-Flat	1,5 GB	100 Min. o. SMS	Flatrate	14,99 €/4 Wochen
Internet-Flatrate S	300 MB	-	-	3,99 €/4 Wochen
Internet-Flatrate M	750 MB	-	-	6,99 €/4 Wochen
Internet-Flatrate L	1,75 GB	-	-	9,99 €/4 Wochen
Internet-Flatrate XL	5,5 GB	-	-	14,99 €/4 Wochen
Buchbar über die Software des MEDIONmobile Web-Sticks:				
24 Stunden Internet-Flatrate	1 GB	-	-	1,99 €/24 Stunden
Basispreis	0,24 €/MB	0,11 €/Min. – 0,11 €/SMS zu ALDI TALK: 0,03 €/Min. – 0,03 €/SMS		

Weitere Produktinformationen	
Vertragslaufzeiten	<ul style="list-style-type: none"> • Kündigungsfrist: 0 Tage • Option verlängert sich bei ausreichendem Guthaben automatisch, wenn keine Abbestellung zum Ende der vierwöchigen Laufzeit erfolgt. • Nicht genutzte Einheiten der Tarifoptionen verfallen am Ende der Laufzeit.
Entgelt Starter-Set	12,99 € inkl. 10 € Startguthaben

E-Plus Service GmbH & Co KG, Edison-Allee 1, 14473 Potsdam

Stand: 06/2017